



**TÜRKİYE
YÜZYILI**

100

TÜRKİYE CUMHURİYETİ'NİN YÜZÜNCÜ YILI

**T.C.
ADAPAZARI KAYMAKAMLIĐI**

Mustafa Kemalpařa İmam Hatip Ortaokulu M¼d¼rl¼Đ¼

**2024 - 2028
STRATEJİK PLANI**

İSTİKLALMARŞI

Korkma, sönmez bu şafaklarda yüzen al sancak;
Sönmeden yurdumun üstünde tüten en son ocak.
O benim milletimin yıldızıdır, parlayacak;
O benimdir, o benim milletimindir ancak.

Çatma, kurban olayım, çehreni ey nazlı hilal!
Kahraman ırkıma bir gül! Ne bu şiddet, bu celal?
Sana olmaz dökülen kanlarımız sonra helal...
Hakkıdır Hakk'a tapan milletimin istiklal!

Ben ezelden beridir hür yaşadım, hür yaşarım.
Hangi çılgın bana zincir vuracakmış? Şaşarım!
Kükremiş sel gibiyim, bendimi çiğner, aşarım.
Yırtarım dağları, enginlere sığmam taşarım.

Garbın afakını sarmışsa çelik zırhlı duvar,
Benim iman dolu göğsüm gibi serhaddim var.
Ulusun, korkma! Nasıl böyle bir imanı boğar,
"Medeniyet!" dediğin tek dişi kalmış canavar?

Arkadaş! Yurduma alçakları uğratma sakın.
Siper et gövdeni, dursun bu hayasızca akın.
Doğacaktır sana va'dettiği günler Hakk'ın...
Kim bilir, belki yarın, belki yarından da yakın.

Bastığın yerleri "toprak!" diyerek geçme, tanı:
Düşün altındaki binlerce kefensiz yatanı.
Sen şehit oğlusun, incitme, yazıktır atanı:
Verme, dünyaları alsan da, bu cennet vatanı.

Kim bu cennet vatanın uğruna olmaz ki feda?
Şüheda fışkıracak toprağı sıksan, şüheda!
Canı, cananı bütün varımı alsın da Huda,
Etmesin tek vatanımdan beni dünyada cüda.

Ruhumun senden, İlahi, şudur ancak emeli:
Değmesin mabedimin göğsüne namahrem eli.
Bu ezanlar ezanlar-ki şahadetleri dinin temeli
Ebedi yurdumun üstünde benim inlemeli.

O zaman vecd ile bin secde eder-varsa-taşım,
Her yerihandan, İlahi, boşanıp kanlı yaşım,
Fışkırır ruh-ı mücerred gibi yerden na'sım;
O zaman yükselerek arşa değer belki başım.

Dalgalar sen de şafaklar gibi ey şanlı hilal!
Olsun artık dökülen kanlarımın hepsi helal!
Ebediyen sana yok, ırkıma yok izmihlal:
Hakkıdır, hür yaşamış bayrağımın hürriyet;
Hakkıdır, Hakk'a tapan, milletimin istiklal!

Mehmet Akif ERSOY

*Öğretmenler;
Yeni Nesil Sizin
Eseriniz Olacaktır.*

K. Atatürk



GENÇLİĞE HİTABE

Ey Türk gençliği! Birinci vazifen, Türk İstiklalini, Türk cumhuriyetini, ilelebet, muhafaza ve müdafaa etmektir.

Mevcudiyetinin ve istikbalinin yegane temeli budur. Bu temel, senin, en kıymetli hazinendir. İstikbalde dahi, seni, bu hazineden, mahrum etmek isteyecek, dahili ve harici, bedhahların olacaktır. Bir gün, istiklal ve cumhuriyeti müdafaa mecburiyetine düşersen, vazifeye atılmak için, içinde bulunacağın vaziyetin imkan ve şeraitini düşünmeyeceksin! Bu imkan ve şerait, çok namüsaait bir mahiyette tezahür edebilir. İstiklal ve cumhuriyetine kastedecek düşmanlar, bütün dünyada emsali görülmemiş bir galibiyetin mümessili olabilirler. Cebren ve hile ile aziz vatanın, bütün kaleleri zapt edilmiş, bütün tersanelerine girilmiş, bütün orduları dağıtılmış ve memleketin her köşesi bilfiil işgal edilmiş olabilir. Bütün bu şeraitten daha elim ve daha vahim olmak üzere, memleketin dahilinde, iktidara sahip olanlar gaffet ve dalalet ve hatta hıyanet içinde bulunabilirler. Hatta bu iktidar sahipleri şahsi menfaatlerini, müstevlerin siyasi emelleriyle tevhit edebilirler. Millet, fakr u zaruret içinde harap ve bitap düşmüş olabilir.

Ey Türk istikbalinin evladı! İşte, bu ahval ve şerait içinde dahi, vazifen; Türk istiklal ve cumhuriyetini kurtarmaktır! Muhtaç olduğun kudret, damarlarındaki asil kanda, mevcuttur!

K. Atatürk

OKUL/KURUM BİLGİLERİ

| | | | |
|--------------------------|--|------------------------------|---|
| İli: SAKARYA | | İlçesi: ADAPAZARI | |
| Adres: | Yenicami mah. 1510 Nolu. No:9 ADAPAZARI/SAKARYA | Coğrafi Konum (link): | https://mustafakemalpasaiho.meb.k12.tr/tema/harita.php |
| Telefon Numarası: | 5325965550 | Faks Numarası: | - |
| e- Posta Adresi: | 760143@meb.k12.tr | Web sayfası adresi: | https://mustafakemalpasaiho.meb.k12.tr |
| Kurum Kodu: | 760143 | Öğretim Şekli: | İkili Öğretim |

Sunum



Çok hızlı gelişen, değişen teknolojilerle bilginin değişim süreci de hızla değişmiş ve başarı için sistemli ve planlı bir çalışmayı kaçınılmaz kılmıştır. Sürekli değişen ve gelişen ortamlarda çağın gerekleri ile uyumlu bir eğitim öğretim anlayışını sistematik bir şekilde devam ettirebilmemiz, belirlediğimiz stratejileri en etkin şekilde uygulayabilmemiz ile mümkün olacaktır. Başarılı olmak da iyi bir planlama ve bu planın etkin bir şekilde uygulanmasına bağlıdır.

Kapsamlı ve özgün bir çalışmanın sonucu hazırlanan Stratejik Plan okulumuzun çağa uyumu ve gelişimi açısından tespit edilen ve ulaşılması gereken 2028 Vizyon hedeflerin yönünü doğrultusunu ve tercihlerini kapsamaktadır. Katılımcı bir anlayış ile oluşturulan Stratejik Plânın, okulumuzun eğitim yapısının daha da güçlendirilmesinde bir rehber olarak kullanılması amaçlanmaktadır.

Belirlenen stratejik amaçlar doğrultusunda hedefler güncellenmiş ve okulumuzun 2024-2028 yıllarına ait stratejik plânı hazırlanmıştır.

Bu planlama; 5018 sayılı Kamu Mali Yönetimi ve Kontrol Kanunu gereği, Kamu kurumlarında stratejik planlamanın yapılması gerekliliği esasına dayanarak hazırlanmıştır. Zoru hemen başarırız, imkânsız başarılar zaman alır.

Okulumuza ait bu planın hazırlanmasında her türlü özveriye gösteren ve sürecin tamamlanmasına katkıda bulunan idarecilerimize, stratejik planlama ekiplerimize, İlçe Milli Eğitim Müdürlüğümüz Strateji Geliştirme Bölümü çalışanlarına teşekkür ediyor, bu plânın başarıyla uygulanması ile okulumuzun başarısının daha da artacağına inanıyor, tüm personelimize başarılar diliyorum

Ali GEZER

OKUL MÜDÜRÜ

Mustafa Kemalpaşa İmam Hatip Ortaokulu Müdürlüğü

İÇİNDEKİLER

| | |
|---|-----------|
| 1. GİRİŞ VE STRATEJİK PALANIN SÜRECİ..... | 8 |
| 1.1. STRATEJİ GELİŞTİRME KURULU VE STRATEJİK PLAN EKİBİ | 8 |
| 1.2. PLANLAMA SÜRECİ | 9 |
| 2. DURUM ANALİZİ | 9 |
| 2.1. KURUMSALTARİHÇE | 10 |
| 2.2. UYGULANMAKTA OLAN PLANIN DEĞERLENDİRİLMESİ | 11 |
| 2.3. MEVZUAT ANALİZİ | 12 |
| 2.4. ÜST POLİTİKA BELGELERİNİN ANALİZİ | 14 |
| 2.5. FAALİYET ALANLARI İLE ÜRÜN VE HİZMETLERİN BELİRLENMESİ | 15 |
| 2.6. PAYDAŞ ANALİZİ | 18 |
| 2.7. KURULUŞ İÇİ ANALİZ..... | 24 |
| 2.7.1. TEŞKİLAT YAPISI | 24 |
| 2.7.2. İNSAN KAYNAKLARI | 27 |
| 2.7.3. DONANIM VE TEKNOLOJİK KAYNAKLARIMIZ | 33 |
| 2.7.4. MALİ KAYNAKLAR..... | 35 |
| 2.7.5. İSTATİSTİKİ BİLGİLER..... | 40 |
| 2.8. DIŞ ÇEVRE ANALİZİ (ÇEVRE ANALİZİ-PESTLE ,POLİTİK- YASAL, EKONOMİK, SOSYOKÜLTÜREL, TEKNOLOJİK, ÇEVRESEL)..... | 42 |
| 2.9. GÜÇLÜ VE ZAYIF YÖNLER İLE FIRSATLAR VE TEHDİTLER (GZFT) ANALİZİ..... | 44 |
| 2.9.1. GÜÇLÜ VE ZAYIF YÖNLER | 45 |
| 2.9.2. FIRSATLAR VE TEHDİTLER | 47 |
| 2.10. TESPİT VE İHTİYAÇLARIN BELİRLENMESİ | 48 |
| 3. GELECEĞE BAKIŞ..... | 49 |
| 3.1. MİSYON | 49 |
| 3.2. VİZYON..... | 49 |
| 3.3. TEMEL DEĞERLER | 50 |
| 4. AMAÇ, HEDEF VE STRATEJİLERİN BELİRLENMESİ | 50 |
| 4.1. AMAÇLAR | 51-71 |
| 4.2. HEDEFLER..... | 51-71 |
| 4.3. PERFORMANS GÖSTERGELER | 51-71 |
| 4.4. STRATEJİLERİN BELİRLENMESİ | 51-71 |
| 4.5. MAALİYETLENDİRME..... | 72 |
| 5. BÖLÜM: İZLEME VE DEĞERLENDİRME..... | 74 |
| 6. BÖLÜM: TABLO, ŞEKİL, GRAFİKLER, EKLER | 76 |

Tablo Dizini

| | |
|--|----|
| Tablo 1: Yasal Yükümlülükler | 13 |
| Tablo 2: Öğretmen Anketi Sonuçları | 19 |
| Tablo 3: Öğrenci Anketi Sonuçları | 20 |
| Tablo 4: Veli Anketi Sonuçları | 21 |
| Tablo 5: Temel Bilgiler Tablosu- Okul Künyesi | 25 |
| Tablo 6: Okul Yerleşkesine İlişkin Bilgiler..... | 26 |
| Tablo 7: Sınıf ve Öğrenci Bilgileri | 27 |
| Tablo 8: Çalışan Bilgileri Tablosu..... | 27 |
| Tablo 9: Kurumun Sahip Olduğu Toplam Norm Kadro Sayısı | 28 |
| Tablo 10: Çalışanların Görev Dağılımı..... | 29 |
| Tablo 11: İdari Personelin Hizmet Süresine İlişkin Bilgiler | 29 |
| Tablo 12: Okul/Kurumda Oluşan Yönetici Sirkülasyonu Oranı | 30 |
| Tablo 13: İdari Personelin Katıldığı Hizmet İçi Programları | 30 |
| Tablo 14: Öğretmenlerin Hizmet Süreleri | 31 |
| Tablo 15: Kurumda Gerçekleşen Öğretmen Sirkülasyonunun Oranı | 31 |
| Tablo 16: Kurumdaki Mevcut Hizmetli/ Memur Sayısı..... | 32 |
| Tablo 17: Okul/kurum Rehberlik Hizmetleri | 32 |
| Tablo 18: Teknolojik Araç-Gereç Durumu | 33 |
| Tablo 19: Fiziki Mekân Durumu | 34 |
| Tablo 20: Kaynak Tablosu..... | 35 |
| Tablo 21: Harcama Kalemleri | 36 |
| Tablo 22: Gelir-Gider Tablosu | 37 |
| Tablo 23: 2023-2024 Eğitim-Öğretim Yılında Okulda açılan kurs vb. etkinlikler..... | 38 |
| Tablo 24: 2023 Yılında Ulusal Düzeyde Yapılan Sınavlar | 39 |
| Tablo 25: 2023-2024 Eğitim-Öğretim Yılında Okulda Yapılan Faaliyetler..... | 39 |
| Tablo 26: 2023 Eğitim-Öğretim Yılı Sınıf Geçme/Kalma Durumları..... | 40 |
| Tablo 27: 2023-2024 Eğitim-Öğretim Yılı Takdir-Teşekkür Belge Durumları..... | 40 |
| Tablo 28: 2023-2024 Eğitim-Öğretim Yılı Devam-Devamsızlık Durumları | 40 |
| Tablo 29: 2023-2024 Eğitim-Öğretim Yılı Kurulan Sosyal Kulüpler ve Faaliyetler | 41 |
| Tablo 30: 2023-2024 Eğitim-Öğretim Yılı Rehberlik Hizmetlerinden Yararlanma Durumu | 41 |
| Tablo 31: 2023-2024 Eğitim-Öğretim Yılı Eğitime Erişim Durumu | 41 |
| Tablo 32: 2023-2024 Eğitim-Öğretim Yılı Bilimsel Faaliyetler | 42 |
| Tablo 33: PESTLE Analiz Tablosu | 43 |
| Tablo 34: Tespit ve İhtiyaçları Belirlenmesi | 48 |
| Tablo 35: 2024-2028 Stratejik Planı Faaliyet/Proje Maliyetlendirme Tablosu..... | 73 |

1. GİRİŞ VE STRATEJİK PLANIN HAZIRLIK SÜRECİ

2024-2028 dönemi stratejik plan hazırlanması süreci Üst Kurul ve Stratejik Plan Ekibinin oluşturulması ile başlamıştır. Ekip tarafından oluşturulan çalışma takvimi kapsamında ilk aşamada durum analizi çalışmaları yapılmış ve durum analizi aşamasında paydaşlarımızın plan sürecine aktif katılımını sağlamak üzere paydaş anketi, toplantı ve görüşmeler yapılmıştır.

Durum analizinin ardından geleceğe yönelim bölümüne geçilerek okulumuzun amaç, hedef, gösterge ve eylemleri belirlenmiştir. Çalışmaları yürüten ekip ve kurul bilgileri altta verilmiştir.

1.1. Strateji Geliştirme Kurulu ve Stratejik Plan Ekibi

| 1.2. Üst Kurul Bilgileri | | Ekip Bilgileri | |
|--------------------------|----------------------|--------------------|------------------|
| Adı Soyadı | Unvanı | Adı Soyadı | Unvanı |
| Ali GEZER | Okul Müdürü | Tuba YILMAZ | Müdür Yardımcısı |
| Tuba YILMAZ | Müdür Yardımcısı | Memduh TÜRKHAN | Öğretmen |
| Levent BİLDİRİCİ | Öğretmen | Ayşe AÇIKGÖZ UYGUN | Öğretmen |
| Kenan ÇELEBİ | OAB Başkanı | Fetih ARIKAN | Öğretmen |
| Kübra YURDUSEVDİ | Yönetim Kurulu Üyesi | Yılmaz ŞEN | Veli |

1.2. Planlama Süreci

2024-2028 dönemi stratejik plan hazırlanma süreci Strateji Geliştirme Kurulu ve Stratejik Plan Ekibinin oluşturulması ile başlamıştır. Ekip tarafından oluşturulan çalışma takvimi kapsamında ilk aşamada durum analizi çalışmaları yapılmış ve durum analizi aşamasında, paydaşlarımızın plan sürecine aktif katılımını sağlamak üzere paydaş anketi, toplantı ve görüşmeler yapılmıştır. Durum analizinin ardından geleceğe yönelim bölümüne geçilerek okulumuzun amaç, hedef, gösterge ve stratejileri belirlenmiştir.

2. DURUM ANALİZİ

Stratejik planlama sürecinin ilk adımı olan durum analizi, okulumuzun “neredeyiz?” sorusuna cevap vermektedir. Okulumuzun geleceğe yönelik amaç, hedef ve stratejiler geliştirebilmesi için öncelikle mevcut durumda hangi kaynaklara sahip olduğu ya da hangi yönlerinin eksik olduğu ayrıca, okulumuzun kontrolü dışındaki olumlu ya da olumsuz gelişmelerin neler olduğu değerlendirilmiştir. Dolayısıyla bu analiz, okulumuzun kendisini ve çevresini daha iyi tanımasına yardımcı olacak ve stratejik planın sonraki aşamalarından daha sağlıklı sonuçlar elde edilmesini sağlayacaktır.

Durum analizi bölümünde, aşağıdaki hususlarla ilgili analiz ve değerlendirmeler yapılmıştır;

- Kurumsal tarihçe
- Uygulanmakta olan planın değerlendirilmesi
- Mevzuat analizi
- Üst politika belgelerinin analizi
- Faaliyet alanları ile ürün ve hizmetlerin belirlenmesi
- Paydaş analizi
- Kuruluş içi analiz
- Dış çevre analizi (Politik, ekonomik, sosyal, teknolojik, yasal ve çevresel analiz)
- Güçlü ve zayıf yönler ile fırsatlar ve tehditler (GZFT) analizi
- Tespit ve ihtiyaçların belirlenmesi

Durum analizi bölümünde okulumuzun mevcut durumu ortaya konularak neredeyiz sorusuna yanıt bulunmaya çalışılmıştır.

Bu kapsamda okulumuzun kısa tanıtımı, okul künyesi ve temel istatistikleri, paydaş analizi ve görüşleri ile okulumuzun Güçlü Zayıf

Fırsat ve Tehditlerinin (GZFT) ele alındığı analize yer verilmiştir.

2.1. Kurumsal Tarihçe

2015-2016 öğretim yılında Mustafa Kemalpaşa İlkokulu bünyesinde “MUSTAFA KEMALPAŞA İMAM HATİP ORTAOKULU” kurulmuş, 27.07.2015 tarihinden itibaren öğrenci olarak faaliyetlerine başlamıştır. İki yıl aynı binada eğitim gördükten sonra 2017-2018 öğretim yılının başından itibaren 21 Haziran İlkokulunun ek binasına taşınmıştır. 28/08/2023 tarihinde Mustafa Kemalpaşa İlkokulu binasına taşınmış ve ikili eğitim yöntemiyle faaliyete devam etmektedir. 2016-2017 Yılında 11 kadrolu , 4 ücretli, 3 görevlendirme öğretmen ve 250 öğrenciyle eğitim öğretim sürdürülmüştür.

Okulumuz ulusal ve uluslararası projelere katılım sağlamaktadır.

2.2. Uygulanmakta Olan Stratejik Planın Değerlendirilmesi

2015 yılında hizmete giren Mustafa Kemalpaşa İmam Hatip Ortaokulu Müdürlüğü 2024-2028 Stratejik Planı; stratejik plan hazırlık süreci, durum analizi, geleceğe yönelim, maliyetlendirme ile izleme ve değerlendirme olmak üzere beş bölümden oluşturulmuştur.

- Kayıt bölgesindeki öğrencilerden okula kayıt yaptıranların oranı arttırılmış ve amaca ulaşmıştır.
- Öğrencilerin yılsonu başarı puanlarında yapılan çalışmalarla artış sağlanmıştır.
- Öğrencilerde kitap okuma alışkanlığında belirgin artış sağlanmıştır.
- Takdir-Teşekkür belgesi alan öğrenci sayısı arttırılmıştır.
- Yaptırım alan öğrenci sayısı azalmıştır.
- Ulusal/Uluslararası yarışmalara katılım sağlanmıştır.
- Okula yeni başlayan öğrencilerden uyum eğitimine katılanların oranı artmıştır.
- Bir eğitim ve öğretim döneminde 20 gün ve üzeri devamsızlık yapan öğrenci oranı azalmıştır.
- Okulun engelli bireylerin kullanımına uygun olması için engelli rampası yapılmıştır.

- BEP’li Öğrencilerden Destek Eğitim Odasından Yararlananların Oranı arttırılmış, destek eğitim sınıfı açılmıştır.
- DYK ve Hayat boyu öğrenme kapsamında açılan kurslara katılan kişi ve kurs sayısı arttırılmıştır.
- Okul, öğrenci veya öğretmenlerin yaptığı projelerin başvuru sayısı arttırılmıştır.
- Paydaşlar ile olan memnuniyet oranı arttırılmıştır.
- Hayat boyu öğrenme kapsamında açılan kurslara katılan kişi ve kurs sayısı arttırılmıştır.

2.3. Mevzuat Analizi

Kamu Yönetim Reformu kapsamında alınan Yüksek Planlama Kurulu kararlarında ve 5018 sayılı kamu Mali Yönetimi ve Kontrol Kanununda, kamu kuruluşlarının stratejik planlamalarını hazırlamaları ve kuruluş bütçelerini bu plan doğrultusunda oluşturmaları öngörülmektedir.

“Kamu idareleri; kalkınma planları, programlar, ilgili mevzuat ve benimsedikleri temel ilkeler çerçevesinde geleceğe ilişkin misyon ve vizyonlarını oluşturmak, stratejik amaçlar ve ölçülebilir hedefler saptamak, performanslarını önceden belirlenmiş olan göstergeler doğrultusunda ölçmek ve bu sürecin izleme ve değerlendirmesini yapmak amacıyla katılımcı yöntemlerle stratejik plan hazırlarlar.

Bu amaçla DPT tarafından, 5018 sayılı Kamu Mali Yönetimi kanununun 9’ uncu maddesine dayanılarak “Kamu İdarelerinde Stratejik Planlamaya İlişkin Usul ve Esaslar Hakkında Yönetmelik” hazırlanmıştır. Bu yönetmeliğe göre; stratejik planlama çalışmalarının kapsamdaki tüm kamu idarelerine yaygınlaştırılması, aşamalı bir geçiş takvimi dahilinde yürütülmüştür. Söz konusu geçiş takvimine göre Milli Eğitim Bakanlığı, 2019-2023 yıllarını kapsayacak olan ilk stratejik planını hazırlayarak yürürlüğe koymuştur.

Tablo 1: Yasal Yükümlülükler

| Yasal Yükümlülük (Görevler) | Dayanak (Kanun, Yönetmelik, Genelge Adı ve Numarası) |
|---|---|
| <p>5018 Sayılı Kamu Mali Yönetimi ve Kontrol Kanununun 60' ıncı maddesi ile 22/12/2005 tarihli ve 5436 sayılı kanunun 15' inci maddesine dayanılarak "Strateji Geliştirme Birimlerinin Çalışma Usul ve Esasları Hakkında Yönetmelik" hazırlanmıştır. Kalkınma planları yıllık programlar ile diğer ilgili programlar dikkate alınarak hazırlanan stratejik planlar, Devlet Planlama Teşkilatı Müsteşarlığı (DPT) ve diğer ilgili kurumların öngörülen süreçlerinden geçerek yürürlüğe girmektedir.</p> <p>"Kamu idareleri; kalkınma planları, programlar, ilgili mevzuat ve benimsedikleri temel ilkeler çerçevesinde geleceğe ilişkin misyon ve vizyonlarını oluşturmak, stratejik amaçlar ve ölçülebilir hedefler saptamak, performanslarını önceden belirlenmiş olan göstergeler doğrultusunda ölçmek ve bu sürecin izleme ve değerlendirmesini yapmak amacıyla katılımcı yöntemlerle stratejik plan hazırlarlar. Kamu idareleri, kamu hizmetlerinin istenilen düzeyde ve kalitede sunulabilmesi için bütçeleri ile program ve proje bazında kaynak tahsislerini; stratejik planlarına, yıllık amaç ve hedefleri ile performans göstergelerine dayandırmak zorundadırlar. Kamu idareleri bütçelerini, stratejik planlarında yer alan misyon, vizyon, stratejik amaç ve hedeflerle uyumlu ve performans esasına dayalı olarak hazırlarlar. Kamu idarelerinin bütçelerinin stratejik planlarda belirlenen performans göstergelerine uygunluğu ve idarelerin bu çerçevede yürütecekleri faaliyetler ile performans esaslı bütçelemeye ilişkin diğer hususları belirlemeye Maliye Bakanlığı yetkilidir."</p> | <p>5018 Sayılı Kamu Mali Yönetimi ve Kontrol Kanununun 60' ıncı maddesi</p> <p>5018 sayılı Kamu Mali Yönetimi kanununun 9' uncu maddesi</p> |
| <p>24 Aralık 2005 tarihinde yayımlanan 5436 sayılı Kamu Mali Yönetimi ve Kontrol Kanunu Ayrıca; MEB Strateji Geliştirme Bakanlığı 2010/14 sayılı genelge, Kasım 1999 tarih ve 2506 sayılı Tebliğler Dergisi yayımlanan Toplam Kalite Yönetimi Uygulama Yönergesi- Şubat 2002 tarih ve 2533 Sayılı TD yayımlanan MEB Taşra Teşkilatı Toplam Kalite Yönetimi Uygulama Projesi ile okulumuzda stratejik plan hazırlanmıştır.</p> | <p>24 Aralık 2005 tarihinde yayımlanan 5436 sayılı Kamu Mali Yönetimi ve Kontrol Kanunu</p> |
| <p>Her Türk çocuğuna iyi bir vatandaş olmak için gerekli temel bilgi, beceri, davranış ve alışkanlıkları kazandırmak; onu milli ahlak anlayışına uygun olarak yetiştirmek.</p> | <p>*1739 sayılı kanunun23. maddesi, *222 sayılı kanunun 1. maddesi, *İlköğretim Kurumları Yönetmeliğinin 5. Maddesi</p> |
| <p>Her Türk çocuğunu ilgi, istidat ve kabiliyetleri yönünden yetiştirerek hayata ve üst öğrenime hazırlamak.</p> | <p>*1739 sayılı kanunun *23. maddesi.</p> |
| <p>Öğrencilere, Atatürk ilke ve inkılaplarını benimsetme; Türkiye Cumhuriyeti Anayasası'na ve demokrasinin ilkelerine, insan hakları, çocuk hakları ve uluslararası sözleşmelere uygun olarak haklarını kullanma, başkalarının haklarına saygı duyma, görevini yapma ve sorumluluk yüklenebilen birey olma bilincini kazandırmak</p> | <p>* İlköğretim Kurumları Yönetmeliği'nin 5. Maddesi</p> |

2.4. Üst Politika Belgeleri Analizi Üst Politika Belgeleri;

- 12. Kalkınma Planı
- Cumhurbaşkanlığı Programı,
- Orta Vadeli Program,
- Cumhurbaşkanlığı Yıllık Programı,
- Millî Eğitim Bakanlığı Stratejik Planı,
- İl Millî Eğitim Müdürlüğü Stratejik Planı,
- İlçe Millî Eğitim Müdürlüğü Stratejik Planı ile
- Okulu ilgilendiren ulusal, bölgesel ve sektörel strateji eylem planlarını ifade eder.

2.5. Faaliyet Alanları ile Ürün ve Hizmetlerin Belirlenmesi

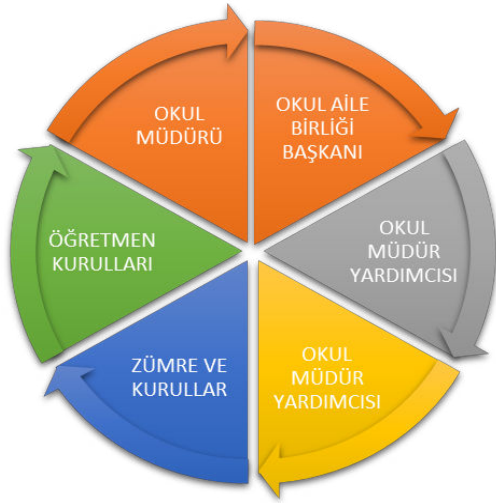
| EĞİTİM VE ÖĞRETİMDE KALİTE | |
|----------------------------|--|
| 1 | Akademik Başarı; Okul akademik başarısının sürdürülebilir olması için gerekli tedbirlerin alınması. |
| 2 | Sosyal, Kültürel, Mesleki ve Fiziksel Gelişim; Öğrencilerin ilgi ve yetenek alanlarının gözlemlenerek çeşitli sosyal, kültürel, mesleki ve sportif ve sanatsal faaliyetlere katılımlarının sağlanması. |
| 3 | Sınıf Tekrarı; Sınıf tekrarı durumuna düşebilecek öğrenciler için gerekli tedbirlerin alınması. |
| 4 | Ortaöğretime Yönlendirme; Okulumuz 8. Sınıf öğrencilerinin ilgi ve yetenekleri doğrultusunda rehberlik birimi aracılığı ile yönlendirme çalışmalarının yapılması. |
| 5 | “Teknoloj ve Bilişim ” alanında çalışmalar yapmak. |
| 6 | Öğretim Yöntemleri; Öğretmenlerin 21.yüzyıl becerilerini kazanmalarını sağlamak amacı ile ilgili hizmetiçi kurs ve seminerlere yönlendirilmelerinin sağlanması. |
| 7 | Ders araç gereçleri; Etkileşimli tahtaların kazandırılması ve EBA platformunun öğretmenler tarafından etkin bir şekilde kullanımını sağlaması |
| 8 | Okuma kültürünün artırılması |
| 9 | Zararlı alışkanlıklar hakkında bilinçlendirme yapılması |

KURUMSAL KAPASİTE

| | |
|---|--|
| 1 | Kurumsal İletişim; Veli ve çevre nüfusu ile iletişimi sağlamak için çeşitli sosyal medya araçlarının ve web sitesinin kullanılması. |
| 2 | Kurumsal Yönetim; Kurumsal yönetimin paylaşımcı, şeffaf ve geliştirilebilir olmasının sağlanması. |
| 3 | Bina ve Yerleşke; Bina ve okul bahçesi öğrenci güvenliğini sağlayacak şekilde düzenlenmesi |
| 4 | Donanım; Eğitim ve öğretim ile ilgili eksik görülen donanım malzemelerinin temin edilmesi. (Akıllı Tahta, Kütüphane, akıl oyunları materyalleri) |
| 5 | Temizlik, Hijyen; Okul temizlik ve hijyeninin özellikle lavabo ve tuvaletlerde en iyi şekilde sağlanması. |
| 6 | İş Güvenliği, Okul Güvenliği; Okulda iş sağlığı ve güvenliği ilkelerine göre hareket edilerek, okul güvenliğinin sağlanması için polis karakolu ile iş birliği yapılması ve güvenlik için gerekli araç ve gereçlerin temin edilmesi. |
| 7 | Taşıma ve servis; Servisler ile ilgili eksikliklerin ilgili birimleri bildirimini yapılması. |

2.6. Paydaş Analizi

Kurumumuzun temel paydaşları öğrenci, veli ve öğretmen olmakla birlikte eğitimin dışsal etkisi nedeniyle okul çevresinde etkileşim içinde olunan geniş bir paydaş kitlesi bulunmaktadır. Paydaşlarımızın görüşleri anket, toplantı, dilek ve istek kutuları, elektronik ortamda iletilen önerilerde dâhil olmak üzere çeşitli yöntemlerle sürekli olarak alınmaktadır.



Katılımcılık stratejik planlamanın temel unsurlarından biridir. Kurumlar için etkileşimde oldukları tarafların görüşlerinin alınması, yararlanıcıların ihtiyaçlarına cevap verecek nitelikte sürdürülebilir politikalar geliştirilebilmesi, tarafların hazırlanan stratejik planı ve buna bağlı olarak gerçekleştirilecek faaliyet ve projeleri sahiplenmesi ve kurumun kendini içeriden ve dışarıdan nasıl değerlendirildiğine ilişkin bilgi alabilmesi açısından büyük önem taşımaktadır. Paydaş analizi bu bağlamda planlama sürecinde katılımcılığın sağlandığı ve taraflara ulaşılarak görüşlerinin alındığı önemli bir aşamadır.

Okulumuz paydaş analizi çalışmaları kapsamında öncelikle ürün, hizmetler ve faaliyet alanlarından yola çıkılarak paydaş listesi hazırlanmıştır. Söz konusu listenin hazırlanmasında temel olarak kurumun mevzuatı, teşkilat şeması, yasal yükümlülüklerle bağlı olarak belirlenen faaliyet alanları ve Fatih İmam Hatip Ortaokulu 2019-2023 Stratejik Planından yararlanılmıştır.

Stratejik Planlama Ekibi Stratejik Planını hazırlarken yapmış olduğu toplantılarda oluşturulan beyin fırtınası ile paydaşların belirlenmesi, belirlenen paydaşların etkisi konusunda değerlendirmeler yapmışlardır. Bu çalışmalar kapsamında Memnuniyet sonuçları önemli etken olmuştur. Öz değerlendirme sonuçları güçlü ve zayıf yönlerimizin belirlenmesinde önemli bir yer almıştır.

Paydaş anketlerine ilişkin ortaya çıkan temel sonuçlara altta yer verilmiştir:

Tablo 2: Öğretmen Anketi Sonuçları

| Sıra No | MADDELER | KATILMA DERECEŚİ | | | | |
|---------|---|------------------------|-------------|------------|--------------------|--------------|
| | | Kesinlikle Katılıyorum | Katılıyorum | Kararsızım | Kısmen Katılıyorum | Katılmıyorum |
| 1 | Okulumuzda alınan kararlar, çalışanların katılımıyla alınır. | 10 | 7 | 2 | - | - |
| 2 | Kurumdaki tüm duyurular çalışanlara zamanında iletilir. | 10 | 9 | - | - | - |
| 3 | Her türlü ödüllendirmede adil olma, tarafsızlık ve objektiflik esastır. | 8 | 9 | 1 | 1 | - |
| 4 | Kendimi, okulun değerli bir üyesi olarak görürüm. | 6 | 10 | 2 | 1 | - |
| 5 | Çalıştığım okul bana kendimi geliştirme imkânı tanımaktadır. | 6 | 10 | - | 1 | 2 |
| 6 | Okul, teknik araç ve gereç yönünden yeterli donanıma sahiptir. | 4 | 4 | 4 | 1 | 6 |
| 7 | Okulda çalışanlara yönelik sosyal ve kültürel faaliyetler düzenlenir. | 4 | 8 | 1 | 1 | 5 |
| 8 | Okulda öğretmenler arasında ayırım yapılmamaktadır. | 7 | 10 | 2 | - | - |
| 9 | Okulumuzda yerelde ve toplum üzerinde olumlu etki bırakacak çalışmalar yapmaktadır. | 9 | 7 | 1 | 2 | - |
| 10 | Yöneticilerimiz, yaratıcı ve yenilikçi düşüncelerin üretilmesini teşvik etmektedir. | 6 | 11 | - | 2 | - |
| 11 | Yöneticiler, okulun vizyonunu, stratejilerini, iyileştirmeye açık alanlarını vs. çalışanlarla paylaşır. | 6 | 11 | 1 | 1 | - |
| 12 | Okulumuzda sadece öğretmenlerin kullanımına tahsis edilmiş yerler yeterlidir. | 2 | 6 | 4 | - | 7 |
| 13 | Alanıma ilişkin yenilik ve gelişmeleri takip eder ve kendimi güncellerim. | 5 | 13 | 1 | - | - |

Tablo 3: Öğrenci Anketi Sonuçları

Mustafa Kemalpaşa İmam Hatip Ortaokulu Müdürlüğü

| Sıra No | MADDELER | KATILMA DERECESESİ | | | | |
|---------|--|------------------------|-------------|------------|--------------------|--------------|
| | | Kesinlikle Katılıyorum | Katılıyorum | Kararsızım | Kısmen Katılıyorum | Katılmıyorum |
| 1 | Öğretmenlerimle ihtiyaç duyduğumda rahatlıkla görüşebilirim. | 56 | 25 | 10 | 7 | 5 |
| 2 | Okul müdürü ile ihtiyaç duyduğumda rahatlıkla konuşabiliyorum. | 50 | 34 | 10 | 3 | 5 |
| 3 | Okulun rehberlik servisinden yeterince yararlanabiliyorum. | 33 | 43 | 4 | 10 | 11 |
| 4 | Okula ilettiğimiz öneri ve isteklerimiz dikkate alınır. | 32 | 44 | 9 | 8 | 32 |
| 5 | Okulda kendimi güvende hissediyorum. | 72 | 17 | 5 | 2 | 5 |
| 6 | Okulda öğrencilerle ilgili alınan kararlarda bizlerin görüşleri alınır. | 31 | 38 | 17 | 7 | 9 |
| 7 | Öğretmenler yeniliğe açık olarak derslerin işlenişinde çeşitli yöntemler kullanmaktadır. | 53 | 35 | 7 | 1 | 5 |
| 8 | Derslerde konuya göre uygun araç gereçler kullanılmaktadır. | 62 | 29 | 4 | 4 | 3 |
| 9 | Teneffüslerde ihtiyaçlarımı giderebiliyorum. | 55 | 35 | 10 | 4 | 4 |
| 10 | Okulun içi ve dışı temizdir. | 33 | 31 | 17 | 8 | 13 |
| 11 | Okulun binası ve diğer fiziki mekânlar yeterlidir. | 16 | 41 | 19 | 10 | 16 |
| 12 | Okul kantininde satılan malzemeler sağlıklı ve güvenlidir. | | | | | |
| 13 | Okulumuzda yeterli miktarda sanatsal ve kültürel faaliyetler düzenlenmektedir. | | | | | |

Tablo 4: Veli Anketi Sonuçları

| Sıra | MADDELER | KATILMA DERECESESİ |
|------|----------|--------------------|
|------|----------|--------------------|

Mustafa Kemalpaşa İmam Hatip Ortaokulu Müdürlüğü

| No | | Kesinlikle Katılıyorum | Katılıyorum | Kararsızım | Kısmen Katılıyorum | Katılmıyorum |
|----|--|------------------------|-------------|------------|--------------------|--------------|
| 1 | İhtiyaç duyduğumda okul çalışanlarıyla rahatlıkla görüşebiliyorum. | 40 | 38 | - | 2 | 4 |
| 2 | Bizi ilgilendiren okul duyurularını zamanında öğreniyorum. | 45 | 38 | 1 | 5 | 2 |
| 3 | Öğrencimle ilgili konularda okulda rehberlik hizmeti alabiliyorum. | 29 | 34 | 16 | 2 | 10 |
| 4 | Okula ilettiğim istek ve şikâyetlerim dikkate alınmıyor. | 28 | 37 | 16 | 6 | 4 |
| 5 | Öğretmenler yeniliğe açık olarak derslerin işlenişinde çeşitli yöntemler kullanmaktadır. | 35 | 42 | 6 | 5 | 3 |
| 6 | Okulda yabancı kişilere karşı güvenlik önlemleri alınmaktadır. | 45 | 28 | 8 | 6 | 4 |
| 7 | Okulda bizleri ilgilendiren kararlarda görüşlerimiz dikkate alınır. | 37 | 43 | 5 | 3 | 3 |
| 8 | E-Okul Veli Bilgilendirme Sistemi ile okulun internet sayfasını düzenli olarak takip ediyorum. | 52 | 26 | 3 | 7 | 3 |
| 9 | Çocuğumun okulunu sevdiğini ve öğretmenleriyle iyi anlaşmışım düşünüyorum. | 51 | 31 | 4 | 3 | 2 |
| 10 | Okul, teknik araç ve gereç yönünden yeterli donanıma sahiptir. | 21 | 41 | 10 | 5 | 13 |
| 11 | Okul her zaman temiz ve bakımlıdır. | 21 | 39 | 14 | 10 | 6 |
| 12 | Okulun binası ve diğer fiziki mekânlar yeterlidir. | 13 | 30 | 18 | 14 | 16 |
| 13 | Okulumuzda yeterli miktarda sanatsal ve kültürel faaliyetler düzenlenmektedir. | 23 | 33 | 9 | 13 | 12 |

İÇ PAYDAŞLARLA İLETİŞİM VE İŞ BİRLİĞİ ÇALIŞMALARI

Okulumuz iç paydaşları olan öğretmenler ve çalışanlar ile mevcut durumu tespit etmek için ve sorunların belirlenmesi için anket çalışması yapılmıştır. Ankette sorunların çözüm önerileri analiz yapılarak önceliklendirme yapılmıştır. Okul geliştirme ekibi kurulmuş, aylık düzenli olarak ekip ile sorunların ve çözüm önerilerimiz konularında paylaşım toplantıları yapılmıştır. Okul aile birliği yönetimi ve sınıf anneleri ile aylık toplantılar düzenlenerek iş birliği geliştirilmiştir.

İç Paydaşların Okulumuz Hakkındaki Görüşleri

Kurumun Olumlu Yönleri

1. Öğretmenlerin yeniliğe, gelişime ve başarmaya olan inançları,
2. Öğretmenlerin ekip çalışmasına yatkın olması,
3. Okul yönetimiyle öğretmenler arasındaki iletişimin güçlü olması

Kurumun Geliştirilmesi Gereken Yönleri

1. Teknolojik alt yapının güçlendirilmesi,
2. Eğitimde yeni yaklaşımlar ve eğitim yöntemleri konusunda hizmet içi eğitim,

Kurumdan Beklentiler

1. Okul ve ilçe çapında akademik başarı
2. Okul ve ilçe çapında sosyal-kültürel ve sportif alanlarda başarı

Personelin Değerlendirmesi ve Beklentileri

Okuldaki personelin yapılan anket çalışmaları sonucunda okuldan memnun oldukları görülmüştür. Ders araç-gereçleri donanımında, rehberlik ve yönlendirme, Sosyal ve kültürel faaliyetlerde ve takdir tanıma sisteminde geliştirilmesi gereken yönler olduğu tespit edilmiştir.

Dış Paydaşların Okulumuz Hakkındaki Görüşleri

Okulun tanıtımına yönelik çalışmaların yapılması gerektiği anlaşılmıştır. Dış paydaşların görüşleri doğrultusunda zayıf alanların güçlendirilmesi çalışmaları planlanacaktır.

Kurumun Olumlu Yönleri

1. Başarıya açık bir okul olması,
2. Öğrenci, veli ve okul iletişiminin çok iyi olması,
3. Sosyal, kültürel ve sportif faaliyetlere önem verilmesi,

Kurumun Geliştirilmesi Gereken Yönleri

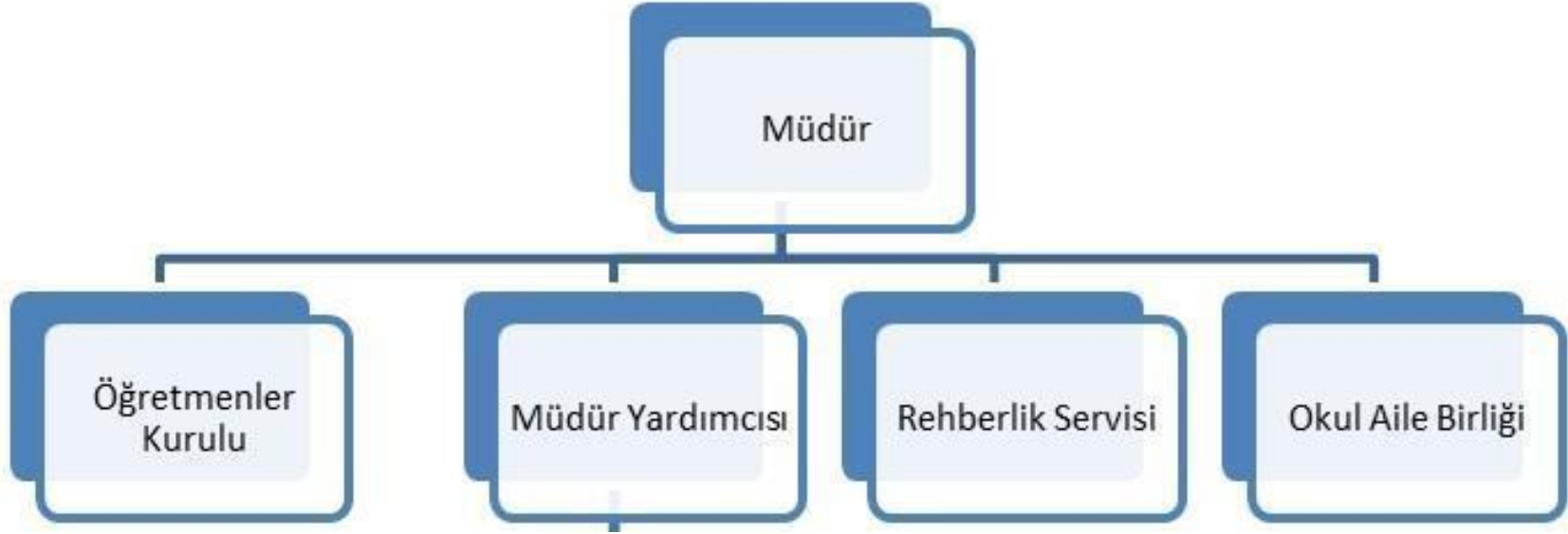
1. Tanıtımların aktif olarak yapılması
2. Teknolojik alt yapının güçlendirilmesi,

Kurumdan Beklentiler

1. Eğitim öğretimde öne çıkması,
2. Veliler ile iletişimin daha çok kuvvetlendirilmesi,
3. Çalışana yönelik çalışmaların artırılması,

2.7. KURULUŞ İÇİ ANALİZ

2.7.1. Teşkilat Yapısı



Tablo 5: Temel Bilgiler Tablosu- Okul Künyesi

| İli: SAKARYA | | İlçesi: ADAPAZARI | | | |
|--|--|------------------------------|---|---------------|----|
| Adres: | Yenicami Mah.1510 Nolu Sok.No:9 Adapazarı/SAKARYA | Coğrafi Konum (link): | 40°46'51.8"N 30°24'54.3"E Adapazarı, Sakarya | | |
| Telefon Numarası: | 5325965550 | Faks Numarası: | | | |
| e- Posta Adresi: | 760143@meb.k12.tr | Web sayfası adresi: | https://mustafakemalpasaiho.meb.k12.tr | | |
| Kurum Kodu: | 760143 | Öğretim Şekli: | Tam Gün | | |
| Okulun Hizmete Giriş Tarihi: 2015 | | Toplam Çalışan Sayısı | 20 | | |
| Öğrenci Sayısı: | Kız | 52 | Öğretmen Sayısı | Kadın | 11 |
| | Erkek | 61 | | Erkek | 6 |
| | Toplam | 113 | | Toplam | 17 |
| Derslik Başına Düşen Öğrenci Sayısı | | 15 | Şube Başına Düşen Öğrenci Sayısı | | 15 |
| Öğretmen Başına Düşen Öğrenci Sayısı | | 8 | Şube Başına 30'dan Fazla Öğrencisi Olan Şube Sayısı | | 0 |
| Öğrenci Başına Düşen Toplam Gider Miktarı | | 150,00 TL | Öğretmenlerin Kurumdaki Ortalama Görev Süresi | | 8 |

Tablo 6: Okul Yerleşkesine İlişkin Bilgiler

| Okul Bölümleri | | Özel Alanlar | Var | Yok |
|--|-------|-------------------------|-----|-----|
| Okul Kat Sayısı | 2 | Çok Amaçlı Salon | | √ |
| Derslik Sayısı | 12 | Çok Amaçlı Saha | | √ |
| Derslik Alanları (m2) | 35 | Kütüphane | √ | |
| Kullanılan Derslik Sayısı | 9 | Fen Laboratuvarı | | √ |
| Şube Sayısı | 8 | Bilgisayar Laboratuvarı | √ | |
| İdari Odaların Alanı (m2) | 15,00 | İş Atölyesi | | √ |
| Öğretmenler Odası (m2) | 35 | Beceri Atölyesi | | √ |
| Okul Oturum Alanı (m2) | 400 | Pansiyon | | √ |
| Okul Bahçesi (Açık Alan)(m2) | 750 | Mescit | √ | |
| Okul Kapalı Alan (m2) | 120 | Depo | √ | |
| Sanatsal, bilimsel ve sportif amaçlı toplam alan (m ²) | - | Revir | | √ |
| Kantin (m2) | 15 | Arşiv | √ | |
| Tuvalet Sayısı | 10 | | | |
| Diğer | | | | |

Tablo 7: Sınıf ve Öğrenci Bilgileri

| Sınıfı | Kız | Erkek | Toplam | Sınıfı | Kız | Erkek | Toplam |
|------------|-----|-------|--------|------------|-----|-------|--------|
| 5/A Sınıfı | 14 | - | 14 | 8/A Sınıfı | 16 | - | 16 |
| 5/B Sınıfı | - | 18 | 18 | 8/B Sınıfı | - | 16 | 16 |
| 6/A Sınıfı | 11 | - | 11 | | | | |
| 6/B Sınıfı | - | 18 | 18 | | | | |
| 7/A Sınıfı | 11 | - | 11 | | | | |
| 7/B Sınıfı | - | 9 | 9 | | | | |

Tablo 8: Çalışan Bilgileri Tablosu

| Unvan | Erkek | Kadın | Toplam |
|---------------------------------|----------|-----------|-----------|
| Okul Müdürü ve Müdür Yardımcısı | 1 | 1 | 2 |
| Branş Öğretmeni | 6 | 11 | 17 |
| Rehber Öğretmen | | 1 | 1 |
| Yardımcı Personel | - | 3 | 3 |
| Güvenlik Personeli | - | - | - |
| Toplam Çalışan Sayıları | 7 | 16 | 23 |

Tablo 9: Kurumun Sahip Olduđu Toplam Norm Kadro Sayısı

| Sıra | Dersler | Toplam Ders | Yönetici Ders Saati | Norma Esas Ders Sayısı | Norm Sayısı | Mevcut |
|------|----------------------------------|-------------|---------------------|------------------------|-------------|--------|
| 1 | Türkçe | 44 | 2 | 44 | 2 | 2 |
| 2 | Matematik | 40 | 0 | 40 | 2 | 2 |
| 3 | Fen Bilimleri | 32 | 0 | 32 | 1 | 2 |
| 4 | Sosyal Bilgiler | 24 | 0 | 24 | 1 | 1 |
| 5 | Yabancı Dil | 33 | 0 | 33 | 1 | 2 |
| 6 | Din Kültürü ve Ahlak Bilgisi | 56 | 0 | 56 | 3 | 3 |
| 7 | Görsel Sanatlar | 8 | 0 | 8 | 0 | 1 |
| 8 | Beden Eğitimi ve Spor | 14 | 0 | 14 | 1 | 1 |
| 9 | Müzik | 8 | 0 | 8 | 1 | 1 |
| 10 | Teknoloji ve Tasarım | 8 | 6 | 8 | 1 | 1 |
| 11 | Bilişim Teknolojileri ve Yazılım | 8 | 0 | 8 | 1 | 1 |
| 12 | Rehberlik | 0 | 0 | 0 | 1 | 1 |
| 13 | Arapça | 16 | 0 | 16 | 1 | 1 |

Tablo 10: Çalışanların Görev Dağılımı

| ÇALIŞANIN ÜNVANI | GÖREVLERİ |
|-------------------------------------|---|
| Okul Müdürü | Okulun bütün işlerini yönetir. |
| Müdür Yardımcısı | Müdürün verdiği görevleri yapar. |
| Öğretmenler | Sınıfındaki öğrencilerinin her şeyinden sorumludur. |
| Yardımcı Hizmetler Personeli | Okulun temizlik işlerinden sorumludur. |

Tablo 11: İdari Personelin Hizmet Süresine İlişkin Bilgiler

| HİZMET SÜRELERİ | 2024 YILI İTİBARIYLA | % |
|------------------------|-----------------------------|----------|
| 1-4 Yıl | - | - |
| 5-6 Yıl | - | - |
| 7-10 Yıl | - | - |
| 10 Yıl Üzeri | 2 | 2 |

| Tablo 12: Okul/Kurumda Oluşan Yönetici Sirkülasyonu Oranı | Yıl İçinde Okuldan Ayrılan Yönetici Sayısı | | | Yıl İçinde Okulda Göreve Başlayan Yönetici Sayısı | | |
|--|---|------|------|--|------|------|
| | 2021 | 2022 | 2023 | 2021 | 2022 | 2023 |
| TOPLAM | 0 | 1 | 0 | 0 | 1 | 1 |

Tablo 13: İdari Personelin Katıldığı Hizmet İçi Programları

| Adı ve Soyadı | Görevi | Katıldığı Çalışmanın Sayısı |
|----------------------|---------------|------------------------------------|
| Ali GEZER | Okul Müdürü | 45 |
| Tuba YILMAZ | Okul Müdürü | 21 |

| Kurumdaki Personel Sayısı | Hizmetiçi Eğitim Sayısı 2019-2023 |
|--|--|
| 17 | 628 |

Tablo 14: Öğretmenlerin Hizmet Süreleri (Yıl İtibarıyla)

| HİZMET SÜRELERİ | KADIN | ERKEK | TOPLAM |
|----------------------------|--------------|--------------|---------------|
| | 11 | 6 | 17 |
| 1-3 Yıl | - | - | - |
| 4-6 Yıl | 1 | 0 | 1 |
| 7-10 Yıl | 4 | 3 | 7 |
| 11-15 Yıl | 3 | 1 | 4 |
| 16-20 Yıl | 0 | - | 0 |
| 20 ve üzeri | 1 | 4 | 5 |

Tablo 15: Kurumda Gerçekleşen Öğretmen Sirkülasyonunun Oranı

| | Yıl İçerisinde Kurumdan Ayrılan | | | Yıl İçerisinde Kurumda Göreve Başlayan | | |
|------------------------|---------------------------------|------|------|--|------|------|
| | Öğretmen Sayısı | | | Öğretmen Sayısı | | |
| | 2021 | 2022 | 2023 | 2021 | 2022 | 2023 |
| Branş Öğretmeni | 0 | 0 | 1 | 0 | 0 | 1 |

Tablo 16: Kurumdaki Mevcut Hizmetli/ Memur Sayısı

| | Görevi | Erkek | Kadın | Eğitim Durumu | Hizmet Yılı | Toplam |
|----------|----------|-------|-------|---------------|-------------|--------|
| 1 | Memur | - | - | - | - | - |
| 2 | Hizmetli | - | 3 | İlkokul | - | 3 |

Tablo 17: Okul/kurum Rehberlik Hizmetleri

| Mevcut Kapasite | | | | Mevcut Kapasite Kullanımı ve Performans | | | | | |
|---------------------------------|--|--|----------------------|---|-----------------|-------------|---|---------------------|------------------|
| Psikolojik Danışman Norm Sayısı | Görev Yapan Psikolojik Danışman Sayısı | İhtiyaç Duyulan Psikolojik Danışman Sayısı | Görüşme Odası Sayısı | Danışmanlık Hizmeti Alan | | | Rehberlik Hizmetleri İle İlgili Düzenlenen Eğitim/Paylaşım Toplantısı vb. Faaliyet Sayısı | | |
| | | | | Öğrenci Sayısı | Öğretmen Sayısı | Veli Sayısı | Öğretmenlere Yönelik | Öğrencilere Yönelik | Velilere Yönelik |
| 0 | 1 | - | 1 | 112 | - | 25 | 3 | 12 | 4 |

2.7.2. Donanım ve Teknolojik Kaynaklarımız

Teknolojik kaynaklar başta olmak üzere okulumuzda bulunan çalışır durumdaki donanım malzemesine ilişkin bilgiye alttaki tabloda yer verilmiştir.

Tablo 18: Teknolojik Araç-Gereç Durumu

| Araç-Gereçler | 2021 | 2022 | 2023 | İhtiyaç |
|-------------------------------|------|------|------|---------|
| Etkileşimli Tahta Sayısı | 8 | 8 | 8 | - |
| Masaüstü Bilgisayar Sayısı | 4 | 4 | 4 | - |
| Taşınabilir Bilgisayar Sayısı | 1 | 1 | 1 | 2 |
| Projeksiyon Sayısı | - | - | - | - |
| Yazıcı Sayısı | 2 | 2 | 2 | 2 |
| Fotokopi Makinası Sayısı | - | - | - | - |

Tablo 19: Fiziki Mekân Durumu

| Fiziki Mekân | Var | Yok | Adedi | İhtiyaç | Açıklama |
|-------------------------------|------------|------------|--------------|----------------|-----------------|
| Öğretmen Çalışma Odası | √ | - | 1 | - | - |
| Ekipman Odası | - | √ | - | 1 | - |
| Kütüphane | √ | - | 1 | - | - |
| Rehberlik Servisi | √ | - | 1 | - | - |
| Resim Odası | - | √ | - | 1 | - |
| Müzik Odası | - | √ | - | 1 | - |
| Çok Amaçlı Salon | - | - | - | 1 | - |
| Spor Salonu | - | - | - | 1 | - |

2.7.4. Mali Kaynaklar

Okulumuzun genel bütçe ödenekleri, okul aile birliđi gelirleri ve diđer katkılarda dâhil olmak üzere gelir ve giderlerine ilişkin tahmini gerçekleşme bilgileri alttaki tabloda verilmiştir.

Tablo 20: Kaynak Tablosu

| Kaynaklar | 2024 | 2025 | 2026 | 2027 | 2028 |
|---------------------|---------------------|---------------------|---------------------|---------------------|---------------------|
| Genel Bütçe | 4000,00 TL | 6.000,00 TL | 7.500,00 TL | 8.000,00 TL | 10.000,00 TL |
| Okul Aile Birliđi | 18.000,00 TL | 20.000,00 TL | 22.000,00 TL | 22.000,00 TL | 24.000,00 TL |
| Özel İdare | - | - | - | - | - |
| Kira Gelirleri | - | - | - | - | - |
| Döner Sermaye | - | - | - | - | - |
| Dış Kaynak/Projeler | - | - | - | - | - |
| Diđer | - | - | - | - | - |
| TOPLAM | 22.000,00 TL | 26.000,00 TL | 29.500,00 TL | 30.000,00 TL | 34.000,00 TL |

Tablo 21: Harcama Kalemleri

| HARCAMA KALEMİ | ÇEŞİTLERİ |
|-----------------------------------|------------------|
| Personel | 0 TL |
| Onarım | 15.000,00 TL |
| Sosyal-Sportif Faaliyetler | 10.000,00 TL |
| Mal ve Malzeme - Temizlik | 20.000,00 TL |
| Yardımlar | 10.000,00 TL |
| Kırtasiye | 15.000,00 TL |

Tablo 22: Gelir-Gider Tablosu

| YILLAR | 2021 | | 2022 | | 2023 | |
|------------------------------------|------------------------------|--------------|-------------------------------|--------------|-----------------------------|--------------|
| HARCAMA KALEMLERİ | GELİR 18,473,25 TL | GİDER | GELİR 19,084,61, TL | GİDER | GELİR 15,784,61TL | GİDER |
| Temizlik | | 2.200,00 TL | | 2.500,00 TL | | - |
| Küçük Onarım | | 1.000,00 TL | | 2.000,00 TL | | - |
| Bilgisayar Harcamaları | | 588,00 TL | | 1.000,00 TL | | - |
| Büro Makinaları Harcamaları | | - | | - | | - |
| Telefon | | - | | - | | - |
| Sosyal Faaliyetler | | 300,00 TL | | 1.000,00 TL | | - |
| Kırtasiye | | 300,64 TL | | 1.000,00 TL | | - |
| GENEL | | - | | - | | - |

2.7.5.İstatistiki Bilgiler

Tablo 23: 2023-2024 Eğitim-Öğretim Yılında Okulda açılan kurs vb. etkinlikler

| FAALİYET ADI | HEDEF KİTLE | ÖĞRETMEN SAYISI | ÖĞRENCİ SAYISI |
|-----------------|--------------------|-----------------|----------------|
| Çocuk Kulüpleri | 5,6 ve 7. Sınıflar | 8 | 113 |

Tablo 24: 2023 Yılında Ulusal Düzeyde Yapılan Sınavlar

| FAALİYET ADI | BAŞARI SAĞLAYAN ÖĞRENCİ | İL BAŞARI SIRASI | BAŞARI ORANI |
|--------------|-------------------------|------------------|--------------|
| LGS 2023 | 3 | - | %3 |

Tablo 25: 2023-2024 Eğitim-Öğretim Yılında Okulda Yapılan Yarışmalar, Sosyal, Kültürel ve Sportif Faaliyetler

| FAALİYET ADI | GÖREV ALAN ÖĞRENCİ | GÖREV ALAN VELİ SAYISI | KATILIM ORANI |
|-----------------------------|--------------------|------------------------|---------------|
| Okul Gezileri | 45 | - | %22,28 |
| Okul Sporları | 65 | - | %32,18 |
| Yarışmalar | 105 | - | %51,98 |
| Törenler | 113 | 25 | %99,01 |
| Etkinlik ve Organizasyonlar | 113 | 115 | %100 |
| Sergi | 95 | 55 | %47,03 |
| Tiyatro ve Sinema | 60 | 15 | %29,71 |

Tablo 26: 2023 Eğitim-Öğretim Yılı Sınıf Geçme/Kalma Durumları

| | | |
|-------------------------------|----|--------|
| Sınıfı Doğrudan Geçen Öğrenci | 95 | %87,45 |
| Ş.Ö.K. İle Geçen Öğrenci | 17 | %17,14 |
| Sınıf Tekrarı Yapan Öğrenci | 0 | %0,00 |

Tablo 27: 2023-2024 Eğitim-Öğretim Yılı Takdir-Teşekkür Belge Durumları

| | | |
|-------------------------------------|-----|--------|
| Takdir Alan Öğrenci Sayısı | 56 | %24,43 |
| Teşekkür Alan Öğrenci Sayısı | 101 | %42,26 |

Tablo 28: 2023-2024 Eğitim-Öğretim Yılı Devam-Devamsızlık Durumları

| | | |
|---|----|--------|
| Sürekli Devamsız Öğrenci Sayısı | 1 | %0,01 |
| 20 Gün ve Üzeri Devamsızlık Yapan Öğrenci Sayısı | 15 | %17 |
| 20 Gün Altı Devamsızlık Yapan Öğrenci Sayısı | 35 | %35,59 |

Tablo 29: 2023-2024 Eğitim-Öğretim Yılı Kurulan Sosyal Kulüpler ve Faaliyetler

| DURUM | ÖĞRENCİ SAYISI | ETKİNLİK SAYISI |
|---------------------------------------|-----------------------|------------------------|
| BİLİM –FEN VE TEKNOLOJİ KULÜBÜ | 17 | 2 |
| DEĞERLER KULÜBÜ | 21 | 5 |
| YEŞİLAY KULÜBÜ | 15 | 4 |
| KIZILAY VE KAN BAĞIŞI KULÜBÜ | 17 | 3 |
| KÜTÜPHANECİLİK KULÜBÜ | 15 | 8 |
| MESLEKLERİ TANITMA KULÜBÜ | 17 | 6 |
| ZEKA OYUNLARI KULÜBÜ | 16 | 7 |
| AFETLERE HAZIRLAMA KULÜBÜ | 18 | 3 |

Tablo 30: 2023-2024 Eğitim-Öğretim Yılı Rehberlik Hizmetlerinden Yararlanma Durumu

| DURUM | SAYISI | ORANI |
|---|--------|-------|
| Rehberlik Hizmetlerinden Yararlanan Öğrenci | 113 | %100 |

Tablo 31: 2023-2024 Eğitim-Öğretim Yılı Eğitime Erişim Durumu

| ENGEL DURUMU | SAYISI | EĞİTİME ERİŞİM ORANI |
|--------------|--------|----------------------|
| - | - | - |

- Okul bahçesi ve içinde görme engelli yolu yapılmıştır.

Tablo 32: 2023-2024 Eğitim-Öğretim Yılı Bilimsel Faaliyetler

| DURUM | BAŞVURU SAYISI | KATILIM | ORANI |
|--------------|----------------|---------|-------|
| TÜBİTAK 4006 | 2 | 2 | %0,1 |
| TEKNOFEST | 3 | 3 | %0,1 |

2.8.Dış Çevre Analizi (PESTLE)

Çevre analiziyle okul/kurum üzerinde etkili olan veya olabilecek politik, ekonomik, sosyo-kültürel, teknolojik, yasal çevresel dış etkenlerin tespit edilmesi amaçlanır. Dış çevreyi oluşturan unsurlar (nüfus, demografik yapı, coğrafi alan, kentsel gelişme, sosyokültürel hayat, ekonomik, sosyal, politik, kültürel durum, çevresel, teknolojik ve rekabete yönelik etkenler vb.) okul ve kurumun kontrolü dışındaki koşullara bağlı ve farklı eğilimlere sahiptir. Bu unsurlar doğrudan veya dolaylı olarak okul/kurumun faaliyet alanlarını etkilemektedir.

Bu bölümde, okulumuzu etkileyen ya da etkileyebilecek dış çevre eğilimleri ve koşulları değerlendirilmiştir.

Bu analiz ile elde edilen veriler, GZFT analizinin “fırsatlar” ve “tehditler” bölümlerinin oluşturulmasında zemin oluşturmaktadır. Tespit ile ihtiyaçların belirlenmesi ise stratejilerin geliştirilmesinde önemli bir rol oynamıştır.

Söz konusu etkenlerin tespit edilmesinde PESTLE matrisinden faydalanılmıştır.

Okul ve kurum dış çevrede meydana gelebilecek değişiklikleri sürekli olarak izleyerek analiz ederek, ortaya çıkabilecek fırsat-tehditleri önceden tahmin ederek gerekli önlemler alınmaya çalışılmıştır.

Okul içi analizde, sağlıklı bir şekilde ortaya konan güçlü ve zayıf yönler, çevre analizi aşamasında elde edilecek fırsatlar ve tehditler ile birlikte değerlendirilerek en uygun stratejiler belirlenmeye çalışılmıştır.

| Politik-Yasal etkenler | Ekonomik etkenler |
|---|--|
| <p>Kalkınma Planı ve Orta Vadeli Program Bakanlık, il ve ilçe stratejik planlarının incelenmesi Yasal yükümlülüklerin belirlenmesi Oluşturulması gereken kurul ve komisyonlar Okul/kurum çevresindeki politik durum</p> | <p>Okul/kurumun bulunduğu çevrenin genel gelir durumu, İş kapasitesi Okul/kurumun gelirini arttırıcı unsurlar Okul/kurumun giderlerini arttıran unsurlar Tasarruf sağlama imkânları İşsizlik durumu Mal-ürün ve hizmet satın alma imkânları Kullanılabilir bütçe</p> |
| Sosyokültürel Etkenler | Teknolojik Etkenler |
| <p>Kariyer beklentileri Ailelerin ve öğrencilerin bilinçlenmeleri Aile yapısındaki değişimler Nüfus artışı Göç Nüfusun yaş gruplarına göre dağılımı Hayat beklentilerindeki değişimler Beslenme alışkanlıkları Değerler, mesleki etik kuralları</p> | <p>Okul/kurumun teknoloji kullanım durumu e- Devlet uygulamaları Dijital Platformlar üzerinden uzaktan eğitim imkânları Okul/kurumun sahip olmadığı teknolojik araçlar Personelin ve öğrencilerin teknoloji kullanım kapasiteleri Personelin ve öğrencilerin sahip olduğu teknolojik araçlar Teknoloji alanındaki gelişmeler Teknolojinin eğitimde kullanımı</p> |
| Çevresel Etkenler | |
| <p>Hava ve su kirlenmesi Toprak yapısı Bitki örtüsü Doğal kaynakların korunması için yapılan çalışmalar Çevrede yoğunluk gösteren hastalıklar Doğal afetler</p> | |

Tablo 33: PESTLE Analiz Tablosu

2.9.GZFT (Güçlü, Zayıf, Fırsat, Tehdit) Analizi

Okulumuzun temel istatistiklerinde verilen okul künyesi, çalışan bilgileri, bina bilgileri, teknolojik kaynak bilgileri ve gelir gider bilgileri ile paydaş anketleri sonucunda ortaya çıkan sorun ve gelişime açık alanlar iç ve dış faktör olarak değerlendirilerek GZFT tablosunda belirtilmiştir. Dolayısıyla olguyu belirten istatistikler ile algıyı ölçen anketlerden çıkan sonuçlar tek bir analizde birleştirilmiştir.

Kurumun güçlü ve zayıf yönleri donanım, malzeme, çalışan, iş yapma becerisi, kurumsal iletişim gibi çok çeşitli alanlarda kendisinden kaynaklı olan güçlülükleri ve zayıflıkları ifade etmektedir ve ayırmda temel olarak okul müdürü/müdürlüğü kapsamında bakılarak iç faktör ve dış faktör ayırımı yapılmıştır.

2.9.1. Güçlü ve Zayıf Yönler

Güçlü Yönler

| | |
|---------------------------|---|
| Öğrenciler | <p>Tam gün eğitim yapılması, ders çıkışları ve hafta sonları DYK kurslarının düzenlenmesi, sosyal, kültürel ve sportif faaliyetlere yer verilmesi.</p> <p>Başarının ödüllendirilmesi.</p> <p>Yardıma muhtaç olanlara yardım yapılması.</p> <p>Öğrencilerin yönetime katılmaları.</p> <p>Okul bünyesinde destek eğitim sınıfının bulunması,</p> <p>Okulumuzda sosyal, kültürel, sanatsal ve sportif etkinliklere katılımların yüksek olması, bu çalışmaların diğer kurumlarla işbirliği içerisinde yürütülmesi</p> |
| Çalışanlar | <p>Okul öğretmen kadrosunun tecrübeli, kendisini eğitim ve branş alanında geliştirme isteği içinde olan, grup çalışmasını benimsemiş, başarı odaklı, öğrenci ve veliler ile olumlu iletişim kuran öğretmenlerden meydana gelmesi.</p> <p>Nitelikli, özverili ve adil bir idari personelin olması.</p> <p>İdare ile öğretmenler arası ilişkilerin iyi olması.</p> <p>Rehberlik servisinin bulunması</p> |
| Veliler | <p>Okul Yönetiminin velilerle iyi ilişkilerde bulunması, idari çalışmaların zamanında ve kusursuz olarak yürütülmesi</p> <p>Okul-veli-öğretmen işbirliğinin her geçen gün artış göstermesi</p> <p>Okullar ile okul aile birliği ve velilerin iletişimimin yüksek olması</p> |
| Bina ve Yerleşke | <p>Okul binasının ve bahçesinin eğitim ve öğretim için yeterli olması.</p> <p>Okul bahçesinin güvenliğinin sağlanabilmesi</p> <p>Şehir merkezine yakın olması</p> |
| Donanım | <p>Bunların haricinde öğretmenlerin kullanabilmeleri için masaüstü bilgisayarlar bulunması. Okulda ihtiyacı karşılayacak fotokopi makinaları, tarayıcı ve yazıcıların bulunması.</p> |
| Bütçe | <p>Okul yönetimi ve çalışanlarının kamu kaynaklarının kullanmalarındaki hassasiyetleri</p> |
| Yönetim Süreçleri | <p>İl ve ilçe milli eğitim müdürlüklerinin okulumuza destekleri,</p> <p>Okul idaresinin öğretmen, veli ve öğrenciler ile kurduğu olumlu diyaloglar.</p> <p>Öğrenci, öğretmen motivasyonunu artırıcı ve veli desteğini geliştirici faaliyetlerin yapılması.</p> <p>Öğrencilerin okul yönetim sürecine dâhil edilmeleri, görüş ve önerilerine başvurulması.</p> |
| İletişim Süreçleri | <p>Okul idaresinin il ve ilçe milli eğitim müdürlükleri, çevre okul müdürlükleri, öğretmen, öğrenci, veli ve yerel yönetim organları ve sivil toplum örgütleri ile kurduğu olumlu iletişim. Öğretmenler arası iletişimin sıcak olması. Veliler ile anlık iletişimi sağlayabilmek amacı ile WhatsApp sisteminin kullanılması. Ayrıca okul web sitesi haber ve duyurularının güncel tutulması sosyal medyanın aktif kullanılması.</p> |

Zayıf Yönler

| | |
|---------------------------|--|
| Öğrenciler | Sınıfların küçük ve yetersiz olması. Öğrencilerin bir bölümünde çalışma alışkanlığı ve başarılı olma azminin olmaması. Okuma alışkanlığı kazandırmada istenilen düzeye ulaşamaması Ulusal-Uluslararası ve yerel yarışmalara yeteri kadar katılımın olmaması Parçalanmış aile öğrencilerinin yaşadığı sorunlar. Öğrencilerin ortak bir okul kültürüne sahip olmaması Bilişim araçları ve internet bağımlılığı |
| Çalışanlar | Ders materyallerinin yetersiz olması. Teknolojik imkanların sınırlı olması. |
| Veliler | Velilere yönelik eğitim faaliyetlerinin yeterli düzeyde olmaması Yapılan eğitim faaliyetlerine katılımın az olması Veli toplantılarına katılımın az olması Parçalanmış ya da anne-baba sorunları yaşayan aile yoğunluğu |
| Bina ve Yerleşke | Binanın öğrenci kapasitesini karşılamadaki yetersizliği |
| Donanım | Öğrencilerimizin çalışma ortamı, etkinlik alanı ve kitap ihtiyaçlarının karşılanamaması. |
| Bütçe | Okul Aile Birliği gelirlerinin personel giderlerini karşılayacak seviyede olmaması. |
| Yönetim Süreçleri | Kişisel, eğitsel ve mesleki rehberlik hizmetlerinin yetersiz olması |
| İletişim Süreçleri | Velilerle istenilen derecede iletişimin kurulamaması |

2.9.2. Fırsatlar ve Tehditler

Fırsatlar

| | |
|----------------------|---|
| Politik | 2023 Vizyon Belgesi Yerel yönetim birimlerinin okulumuza olan destek ve ilgileri. Hükümet politikaları Uluslararası ilişkiler |
| Ekonomik | Ders kitaplarının ücretsiz dağıtılması, hayırsever vatandaşların okul ve öğrencilere yönelik yardımları İlimiz tarım, tarıma dayalı endüstri ve gelişmekte olan sanayisiyle komşu illere göre ekonomik olarak gelişmişliğinin, insan kaynaklarına ve buna dolaylı olarak da eğitime bakış açısına olumlu yansımaları Gelir kaynakları |
| Sosyolojik | Eğitim konusunda toplum bilincinin gelişmesi. Okulun yakın çevresinde yer alan yeni yerleşim bölgesinde olumlu bir etkileşim, değişim ve dönüşümün yaşanabilme imkânı. Okulumuzda bulunan yabancı uyruklu öğrenciler ile okulumuz öğrencilerinin birbirleri ile olan kültürel etkileşim. |
| Teknolojik | DYS, EBA, MEBBİS, e-Okul, FATİH Projesi |
| Mevzuat-Yasal | Öğrencilerimizin milli, manevi ve ahlaki değerlerinin geliştirilmesine yönelik imkânların var olması. |
| Ekolojik | Dünyada tüm toplumlarda artan çevre bilinci Çevre hakkında uluslararası bağlayıcı yasal düzenlemelerin yapılması |

Tehditler

| | |
|----------------------|--|
| Politik | Kurum personelinin performansını yükseltecek hizmet içi eğitimlerine ilginin yeterli olmaması |
| Ekonomik | Okulların merkezi ödeneğinin ihtiyaçları karşılamada yeterli olmaması Okul gelirinin istenilen seviyede olmaması ve bazı ailelerin ekonomik durumlarının yetersizliği |
| Sosyolojik | Milli, manevi ve kültürel değerlerin zayıflaması Bilgi güvenliği konusunda artan endişeler ve tehditler |
| Teknolojik | TV, internet gibi teknolojik imkânların öğrenciler üzerinde oluşturduğu olumsuz etkiler. |
| Mevzuat-Yasal | Eğitim ile ilgili mevzuatın sıkça değiştirilmesi |
| Ekolojik | Tarım ve hayvancılığın yaygın olmasından kaynaklı sorunlar |

2.10. Tespit ve İhtiyaçların Belirlenmesi

Tablo 34: Tespit ve İhtiyaçları Belirlenmesi

| Durum Analizi Aşamaları | Tespitler | İhtiyaçlar |
|--|---|--|
| Uygulanmakta Olan Stratejik Planın Değerlendirilmesi | İzleme ve değerlendirme çalışmalarında eksiklikler saptanmıştır. | İzleme ve değerlendirme için etkin bir sistem kurulması |
| Paydaş Analizi | Aileler ile iletişim ve iş birliği yetersizdir. | Aileler ile ilişkileri güçlendirecek bir ekosistemin kurulması |
| Okul İçi Analiz | Öğrencilerin öğrenme stilleri arasında en yüksek yüzde (%80) sosyal öğrenmedir. | İş birlikçi öğretim tekniklerine ağırlık verilmesi |

3. GELECEĞE BAKIŞ

Okul Müdürlüğümüzün Misyon, Vizyon, temel ilke ve değerlerinin oluşturulması kapsamında öğretmenlerimiz, öğrencilerimiz, velilerimiz, çalışanlarımız ve diğer paydaşlarımızdan alınan görüşler, sonucunda stratejik plan hazırlama ekibi tarafından oluşturulan Misyon, Vizyon, Temel Değerler; Okulumuz üst kuruluna sunulmuş ve üst kurul tarafından onaylanmıştır.

3.1. Misyonumuz

Türk Milli Eğitim Sisteminin Genel Amaçları doğrultusunda; öğrencilerimizde insana,düşünceye,özgürlüğe,ahlaka ve kültürel mirasa saygıya dayanan bir din öğretimi anlayışının yayılmasına katkıda bulunan, beşeri, fiziki ve teknolojik alt yapı süreçlerini tamamlamış güvenli eğitim ortamlarıyla ulusal ve uluslararası ölçütlerde bireylere yeni bilgi, beceri ve davranışlar kazandırmak, onları hayata, mesleğe, üst öğrenime hazır, hayat boyu öğrenen, araştıran, sorgulayan, problem çözen, sorumluluk alabilen, millî kültürü benimsemiş, ülkesini lider ülke konumuna getirecek,yüksek karakterli,münevver,ahlaklı ve nitelikli , demokratik ve evrensel değerlere saygılı, kişiliği gelişmiş, ahlaklı, sağlıklı ve mutlu fertler yetiştirmek.

3.2. Vizyonumuz

Millî, manevi, ahlaki ve insani değerlere sahip, kendi kültürüyle bütünleşmiş, farklı kültürlerle barışık, ülkesine ve insanlığa faydalı olma idealine sahip, istenilen akademik başarıya ulaşmış, teknolojiyi bir nimet olarak bilip teknolojiyi sadece kullanan değil aynı zamanda üretebilen bireyler yetiştirmek.

3.3. Temel Değerlerimiz

- Türk Milli Eğitiminin amaçlarına ulaşmak için varız.
- Temel Eğitim Kurumlarının amaçlarını gerçekleştirmek zorundayız.
- Amacımız sadece çocukları eğitmek ve öğretmek değil, toplumu eğitmek ve öğretmektir.
- Çocuklarımızı sadece bir üst öğrenime hazırlamıyoruz. Çocuklarımızı hayata hazırlıyoruz.
- Ezberci değil, araştıran, sorgulayan ve bilgidan bilgi üreten kişiler yetiştirmeliyiz.
- Bütün öğrencilerimizin bireysel farklılıklarına göre başarılı olabilecekleri alanlar vardır.
- Velilerimiz okulumuz için vazgeçilmez bir destektir.
- Öğrenmeyi öğrenmek bilgi toplumunda yaşamın gereğidir.
- Katılımcılık ve paylaşımcılık esastır.
- Çözüm üretmek, Dürüstlük, şeffaflık ve güven değerlerimizdendir.
- İstenilen davranışları kazanmamış kişilerin hiçbir kesime ve kendisine faydası olamaz.
- İstendik davranışları kazanmış olan kişiler, bilgiye ihtiyaçları olduğunda o bilgiye ulaşacaktır.
- Okulu, okul idaresi tüm paydaşlarıyla birlikte yönetir.
- Tüm paydaşlarımızın ihtiyaçlarına cevap vermek zorundayız.
- Dürüst ve şeffaf bir yönetim sergilemek zorundayız.

4. AMAÇ, HEDEF VE PERFORMANS GÖSTERGESİ İLE STRATEJİLERİN BELİRLENMESİ

Okulumuza ait oluşturulan sstratejilerde geleceğe yönelik “ideal” ve “ortak” bakış yansıtılmaya çalışılmıştır. Belirlenen vizyona ulaşmak için durum analizi sonucunda ortaya çıkan ihtiyaçlar çerçevesinde amaçlar ve bu amaçları gerçekleştirmeye yönelik hedefler belirlenmiştir.

Taslak amaç ve hedeflere ilişkin çalışmalar stratejik planlama ekibimiz koordinasyonunda yürütülecektir. Bu çalışmalar çerçevesinde, her bir hedef için hedef kartları oluşturulmuştur.

TEMA 1: EĞİTİM VE ÖĞRETİMDE KALİTE

| | |
|------------------|--|
| Amaç 1 | A1.Öğrencilerin eğitim öğretime etkin katılımlarıyla donanımlı olarak bir üst öğrenime geçişi sağlanacaktır. |
| Hedef 1.1 | H1. Öğrenme kayıpları önleyici çalışmalar yapılarak azaltılacaktır. |

| Performans Göstergeleri | Hedefe Etkisi | Başlangıç Değeri | 1. Yıl | 2. Yıl | 3. Yıl | 4. Yıl | 5. Yıl | İzleme Sıklığı | Rapor Sıklığı |
|---|---|-------------------------|---------------|---------------|---------------|---------------|---------------|-----------------------|----------------------|
| PG 1.1 Bir eğitim ve öğretim yılında destekleme ve yetiştirme kurslarına kayıt yaptıran öğrenci oranı (%) | 50 | %16 | %20 | %25 | %30 | %35 | %40 | 6 Ay | 1 Yıl |
| PG 1.2 Destekleme ve yetiştirme kurslarına devam eden öğrencilerin katılım sağladığı derslerin not ortalaması | 40 | 70 | 75 | 78 | 80 | 82 | 85 | 6 Ay | 1 Yıl |
| PG 1.3 20 gün ve üzeri özürsüz devamsızlık yapan öğrenci oranı (%) | 10 | 3 | 2 | 1 | 1 | 0 | 0 | 6 Ay | 1 Yıl |
| Koordinatör Birim | Okul idaresi, rehberlik servisi, zümre başkanları | | | | | | | | |
| İş birliği Yapılacak Birimler | DYK merkezi | | | | | | | | |
| Riskler | Okulun DYK merkezine uzak oluşu | | | | | | | | |

| | |
|------------------------|--|
| Stratejiler | <p>S1 Öğrencilerin genel derslerdeki kazanım eksiklikleri tespit edilerek destekleme ve yetiştirme kurslarıyla akademik yeterliklerinin artırılması sağlanacaktır.</p> <p>S2 Dijital platformlar aracılığıyla öğrencilerin tamamlayıcı ve destekleyici eğitim almaları sağlanacaktır.</p> <p>S3 DYK'lara yönelik ders içeriklerine katkı sağlayacak etkinlik, okuma vb aktivitelerin zenginleştirilmesi sağlanacaktır.</p> <p>S4 Öğrencilerin devamsızlık nedenleri tespit edilerek devamsızlığa neden olan etmenler giderilecektir.</p> |
| Maliyet Tahmini | 10000 TL |
| Tespitler | <ol style="list-style-type: none"> 1. DYK kursuna katılım az 2. Öğrencilerin düzenli ders çalışma eksikleri 3. Devamsızlığı önleyici veli seminerleri |
| İhtiyaçlar | <ol style="list-style-type: none"> 1. DYK kursuna katılım artırılacak 2. DYK kurs merkezi olması için çalışma yapılacaktır 3. Ders notlarını artırmak için öğrenciler birebir takip edilecek |

TEMA 2: EĞİTİM VE ÖĞRETİMDE KALİTE

| | |
|------------------|---|
| Amaç 2 | A2. Öğrencilere medeniyetimizin ve insanlığın ortak değerleriyle çağın gereklerine uygun bilgi, beceri, tutum ve davranışlar kazandırılacaktır. |
| Hedef 2.1 | H2.1 Öğrencilerin akademik başarılarıyla birlikte tasarım ve girişimcilik yönlerini artırmaya yönelik bütüncül çalışmalar yürütülecektir. |

| Performans Göstergeleri | Hedef Etkisi | Başlangıç Değeri | 1. Yıl | 2. Yıl | 3. yıl | 4. Yıl | 5. Yıl | İzleme Sıklığı | Rapor Sıklığı |
|---|--------------|------------------|--------|--------|--------|--------|--------|----------------|---------------|
| PG 2.1.1. Matematik dersi yıl sonu puanı ortalaması | 10 | 55 | 60 | 65 | 70 | 75 | 80 | 6 Ay | 1 Yıl |
| PG 2.1.2. Türkçe dersi yıl sonu puanı | 10 | 60 | 60 | 65 | 70 | 75 | 80 | 6 Ay | 1 Yıl |

| | | | | | | | | | |
|--|----|----|----|----|----|----|-----|------|-------|
| ortalaması | | | | | | | | | |
| PG 2.1.3. Fen Bilimleri dersi yıl sonu puanı ortalaması | 10 | 58 | 58 | 62 | 64 | 70 | 75 | 6 Ay | 1 Yıl |
| PG 2.1.4. Sosyal Bilimler dersi yıl sonu puanı ortalaması | 10 | 72 | 72 | 74 | 80 | 85 | 90 | 6 Ay | 1 Yıl |
| PG 2.1.5. Yabancı dil dersi yıl sonu puanı ortalaması | 10 | 75 | 75 | 80 | 85 | 90 | 95 | 6 Ay | 1 Yıl |
| PG 2.1.6. Kur'an-ı Kerim dersi yıl sonu puanı ortalaması | 5 | 85 | 85 | 85 | 90 | 95 | 100 | 6 Ay | 1 Yıl |
| PG 2.1.7. Arapça dersi yıl sonu puanı ortalaması | 5 | 75 | 75 | 85 | 85 | 90 | 95 | 6 Ay | 1 Yıl |
| PG 2.1.8. Peygamberimizin Hayatı dersi yıl sonu puanı ortalaması | 5 | 75 | 75 | 85 | 85 | 90 | 95 | 6 Ay | 1 Yıl |
| PG 2.1.9. Temel Dinî Bilgiler dersi yıl sonu puanı ortalaması | 5 | 75 | 75 | 85 | 85 | 90 | 95 | 6 Ay | 1 Yıl |
| PG 2.1.10. Öğrenci başına okunan kitap sayısı | 10 | 3 | 3 | 10 | 15 | 20 | 25 | 6 Ay | 1 Yıl |

| | | | | | | | | | |
|--|--|----|----|----|----|----|----|------|-------|
| PG 2.1.11. Okulun katılım sağladığı ulusal ve uluslararası proje sayısı | 10 | 2 | 3 | 4 | 5 | 6 | 7 | 6 Ay | 1 Yıl |
| PG 2.1.12. Bir eğitim ve öğretim yılında yerel, ulusal ve uluslararası proje, yarışma vb. etkinliklere katılan öğrenci oranı (%) | 10 | 10 | 12 | 15 | 20 | 25 | 30 | 6 Ay | 1 Yıl |
| Koordinatör Birim | Okul idaresi, rehberlik servisi, zümre başkanları | | | | | | | | |
| İş birliği Yapılacak Birimler | Zümre Başkanları-Zümre Başkanları | | | | | | | | |
| Riskler | Motivasyon eksikliği | | | | | | | | |
| Stratejiler | <p>S1 Öğrencilerin kazanım eksiklikleri tespit edilerek destekleme ve yetiştirme kurslarıyla akademik yeterliklerinin artırılması sağlanacaktır.</p> <p>S2 Öğrencilerin kompozisyon, resim, şiir vb. yarışmalara katılımları teşvik edilecek, okul içerisinde yapılan yarışmalarda öğrencilerin ödüllendirilmesi sağlanacaktır.</p> <p>S3 Okul kütüphanesi zenginleştirilecek, öğrencilerin kitap okumasını teşvik edecek etkinlikler düzenlenecektir.</p> <p>S4 Öğrencilerin yerel, ulusal ve uluslararası proje ve yarışmalara katılmaları teşvik edilecektir.</p> <p>S5 Öğrencilerin ortaokul 5.sınıflarda yabancı dil ağırlıklı eğitim almaları sağlanacaktır.</p> | | | | | | | | |
| Maliyet Tahmini | 10000 TL | | | | | | | | |
| Tespitler | <ol style="list-style-type: none"> 1. Projelere katılım az. 2. Okuma alışkanlığı zayıf. 3. Ders çalışma alışkanlığı zayıf | | | | | | | | |
| İhtiyaçlar | 1. Kitap ihtiyacı var | | | | | | | | |

TEMA 2: EĞİTİM VE ÖĞRETİMDE KALİTE

| | |
|------------------|---|
| Amaç 2 | A2. Öğrencilere medeniyetimizin ve insanlığın ortak değerleriyle çağın gereklerine uygun bilgi, beceri, tutum ve davranışlar kazandırılacaktır. |
| Hedef 2.2 | H2.2 Öğrencilerin bilimsel, kültürel, sanatsal, sportif ve toplum hizmeti alanlarında ders dışı etkinliklere katılım oranı artırılacaktır. |

| Performans Göstergeleri | Hedef Etkisi | Başlangıç Değeri | 1. Yıl | 2. Yıl | 3. yıl | 4. Yıl | 5. Yıl | İzleme Sıklığı | Rapor Sıklığı |
|--|--------------|------------------|--------|--------|--------|--------|--------|----------------|---------------|
| PG 2.2.1. Okulda bir eğitim ve öğretim döneminde bilimsel, kültürel, sanatsal ve sportif alanlarda en az bir faaliyete katılan öğrenci oranı (%) | 25 | 45 | 50 | 55 | 60 | 65 | 75 | 6 Ay | 1 Yıl |
| PG 2.2.2. Bir eğitim ve öğretim yılında en az iki sosyal sorumluluk ve toplum hizmeti çalışmalarına katılan öğrenci oranı (%) | 25 | 100 | 100 | 100 | 100 | 100 | 100 | 6 Ay | 1 Yıl |
| PG 2.2.3. Bir eğitim ve öğretim yılında yerel, ulusal ve uluslararası proje, yarışma vb. | 25 | 20 | 30 | 40 | 50 | 60 | 70 | 6 Ay | 1 Yıl |

| | | | | | | | | | |
|---|--|-----|-----|-----|-----|-----|-----|------|-------|
| etkinliklere katılan öğrenci oranı (%) | | | | | | | | | |
| PG 2.2.4. Okulda bir eğitim ve öğretim yılında geleneksel çocuk oyunları alt başlığında en az bir faaliyete katılan öğrenci oranı (%) | 25 | 100 | 100 | 100 | 100 | 100 | 100 | 6 Ay | 1 Yıl |
| Koordinatör Birim | Okul idaresi, rehberlik servisi, zümre başkanları | | | | | | | | |
| İş birliği Yapılacak Birimler | Gençlik ve Spor İl Müdürlüğü | | | | | | | | |
| Riskler | | | | | | | | | |
| Stratejiler | <p>S1. Her bir öğrencinin bir kulüp faaliyetinde aktif olarak yer alması sağlanarak kulüp faaliyetlerinin etkinliği artırılacaktır.</p> <p>S2. Öğrencilerin seviyelerine uygun olarak toplumsal sorunların çözümüne katkı sağlamak ve farkındalık oluşturmak amacıyla afet ve acil durum, çevre, eğitim, spor, kültür ve turizm, sağlık ve sosyal hizmetler alanlarında toplum hizmeti faaliyetlerine katılımları artırılacaktır.</p> <p>S3. Okul bünyesinde yarışmalar düzenlenecektir.</p> <p>S4. Diğer kurum ve kuruluşlarla iş birliği içerisinde yürütülen bilimsel, sosyal, kültürel, sanatsal ve sportif alanlardaki faaliyetler artırılacaktır.</p> <p>S5. Okul bahçeleri çocukların geleneksel oyunlarla vakit geçirmelerini sağlayacak ve gelişimlerini destekleyecek şekilde etkin olarak kullanılacaktır</p> <p>S6. Okul bünyesinde etkinlikler düzenlenecektir.</p> <p>S7. Öğrencilerin yerel, ulusal ve uluslararası proje ve yarışmalara katılmaları teşvik edilecektir.</p> <p>S8. Okul bahçeleri geleneksel çocuk oyunlarına yönelik düzenlenecektir.</p> <p>S9. Öğrenci seviyesine ve öğretim programı kazanımlarına uygun olarak geleneksel çocuk oyunları ders içi etkinliklerde kullanılacaktır.</p> <p>S10. Tabiat Okulu, Mesleki yarışmalar, Üç aylar ve Ramazan, Vakit Kuşanmak –Namaz-, Arapça yarışmaları gibi etkinliklere öğrencilerin katılımları teşvik edilecektir.</p> | | | | | | | | |
| Maliyet Tahmini | 25000 | | | | | | | | |

| | |
|-------------------|---|
| Tespitler | 1. Projelere katılım noktasında istekli değiller. Projelere katılma teşvik edilecekler 2. Geleneksel çocuk oyunlarına karşı istekliler |
| İhtiyaçlar | 1. Malzeme Desteği |

TEMA 3: KURUMSAL KAPASİTE

| | |
|------------------|---|
| Amaç 3 | A3. Eğitimin temel ilkeleri doğrultusunda okulun niteliğini arttırmak amacıyla kurumsal kapasite geliştirilecektir. |
| Hedef 3.1 | H3. 1. Temel eğitimde okulların niteliğini arttıracak uygulamalara ve çalışmalara yer verilmesi sağlanacaktır. |

| Performans Göstergeleri | Hedefe Etkisi | Başlangıç Değeri | 1. Yıl | 2. Yıl | 3. yıl | 4. Yıl | 5. Yıl | İzleme Sıklığı | Rapor Sıklığı |
|---|---|------------------|--------|--------|--------|--------|--------|----------------|---------------|
| P 3.1.1. İyileştirilen fiziki mekân sayısı. | 100 | 0 | 1 | 2 | 3 | 4 | 5 | 6 Ay | 1 Yıl |
| Koordinatör Birim | Okul idaresi, Okul Aile Birliği | | | | | | | | |
| İş birliği Yapılacak Birimler | İlçe Milli Eğitim Müdürlüğü. Belediye | | | | | | | | |
| Riskler | | | | | | | | | |
| Stratejiler | S1. Fiziki mekânların (derslikler, spor salonu, kütüphaneler, atölyeler vb.) iyileştirilmesi için kamu idareleri, belediyeler ve işverenlerle iş birlikleri yapılacaktır. | | | | | | | | |
| Maliyet Tahmini | 50000TL | | | | | | | | |

| | |
|-------------------|---|
| Tespitler | 1. Okul oyun alanının düzenlenmesi 2. Zeka oyunları sınıfı oluşturulması |
| İhtiyaçlar | 1. Malzeme desteği |

TEMA 3: KURUMSAL KAPASİTE

| | |
|------------------|---|
| Amaç 3 | A3. Eğitimin temel ilkeleri doğrultusunda okulun niteliğini arttırmak amacıyla kurumsal kapasite geliştirilecektir. |
| Hedef 3.2 | H3.2.Eğitim ve öğretimin sağlıklı ve güvenli bir ortamda gerçekleştirilmesi için okul sağlığı ve güvenliği geliştirilecektir. |

| Performans Göstergeleri | Hedef Etkisi | Başlangıç Değeri | 1. Yıl | 2. Yıl | 3. yıl | 4. Yıl | 5. Yıl | İzleme Sıklığı | Rapor Sıklığı |
|---|--------------|------------------|--------|--------|--------|--------|--------|----------------|---------------|
| PG 3.2.1. Okulda yaşanan kaza sayısı | 10 | 2 | 0 | 0 | 0 | 0 | 0 | 6 Ay | 1 Yıl |
| PG 3.2.2. Bağımlılıkla mücadele ile ilgili konularda eğitim alan öğrenci ve öğretmen sayısı | 20 | 45 | 60 | 70 | 80 | 90 | 129 | 6 Ay | 1 Yıl |
| PG 3.2.3. Akran zorbalığı ve siber zorbalıkla ilgili | 20 | 65 | 75 | 85 | 95 | 100 | 150 | 6 Ay | 1 Yıl |

| | | | | | | | | | |
|--|---|-----|-----|-----|-----|-----|-----|------|-------|
| konularda eğitim alan öğretmen, öğrenci ve veli sayısı | | | | | | | | | |
| PG 3.2.4. Sağlıklı beslenme ve obezite ile ilgili konularda verilen eğitim alan öğrenci, öğretmen ve veli sayısı | 20 | 85 | 85 | 95 | 95 | 100 | 150 | 6 Ay | 1 Yıl |
| PG 3.2.5. Hijyen, gıda güvenliği, bulaşıcı hastalıklar ile ilgili konularda verilen eğitim alan öğrenci, öğretmen ve personel sayısı | 10 | 129 | 150 | 155 | 160 | 165 | 170 | 6 Ay | 1 Yıl |
| PG 3.2.6. Sivil savunma eğitimlerine katılan öğrenci ve öğretmen sayısı | 10 | 129 | 129 | 150 | 155 | 165 | 170 | 6 Ay | 1 Yıl |
| PG 3.2.7. Afet ve acil durum tatbikat sayısı | 10 | 4 | 6 | 7 | 8 | 9 | 10 | 6 Ay | 1 Yıl |
| Koordinatör Birim | Okul idaresi, rehberlik servisi, zümre başkanları | | | | | | | | |
| İş birliği Yapılacak Birimler | Toplum Sağlığı Merkezi, Belediye. İl Afet Müdürlüğü | | | | | | | | |
| Riskler | Motivasyon Eksiliği | | | | | | | | |
| Stratejiler | S1. Eğitim ortamları iş sağlığı ve güvenliği yönergesine uygun hâle getirilecektir. S2. Öğrenci, öğretmen ve velilerde farkındalık oluşturmak için bağımlılıkla mücadele, akran zorbalığı, siber zorbalık, sağlıklı beslenme ve obezite, hijyen, bulaşıcı hastalıklar ve gıda güvenliği gibi konularda alan uzmanları ile iş birliğinde eğitimler düzenlenecektir. S3. Doğa, insan ve teknoloji kaynaklı (deprem, sel, heyelan, yangın, çığ ve salgın hastalıklar vd.) afetlere | | | | | | | | |

| | |
|------------------------|---|
| | karşı gerekli tedbirlerin alınması için çalışmalar yapılacaktır. S4. Doğa, insan ve teknoloji kaynaklı (deprem, sel, heyelan, yangın, çığ ve salgın hastalıklar vd.) konularında alan uzmanları ile iş birliğinde öğretmen ve öğrencilere farkındalık eğitimleri verilecektir. S5. Okulun afet ve acil durum eylem planının güncel tutulması sağlanacaktır. S6. Afet ve acil durum tatbikatları düzenlenecektir. |
| Maliyet Tahmini | 15000 tl |
| Tespitler | <ol style="list-style-type: none">1. Eğitimlerin süreklilik arzemesi gerekir.2. Tatbikatlarda görülen eksiklikler giderilmesi gerekir. |
| İhtiyaçlar | <ol style="list-style-type: none">1. Doküman ihtiyacı |

TEMA 3: KURUMSAL KAPASİTE

| | |
|------------------|---|
| Amaç 3 | A3. Eğitimin temel ilkeleri doğrultusunda okulun niteliğini arttırmak amacıyla kurumsal kapasite geliştirilecektir. |
| Hedef 3.3 | H3.3. Kurum personelinin mesleki gelişimlerinin artırılması sağlanacaktır. |

| Performans Göstergeleri | Hedefe Etkisi | Başlangıç Değeri | 1. Yıl | 2. Yıl | 3. yıl | 4. Yıl | 5. Yıl | İzleme Sıklığı | Rapor Sıklığı |
|--|---------------|------------------|--------|--------|--------|--------|--------|----------------|---------------|
| PG 3.3.1. Hizmet içi eğitim alan yönetici ve öğretmen sayısı | 20 | 17 | 17 | 17 | 17 | 17 | 17 | 6 Ay | 1 Yıl |
| PG 3.3.2. Eğitim alan yardımcı personel sayısı | 10 | 3 | 3 | 3 | 3 | 3 | 3 | 6 Ay | 1 Yıl |
| PG 3.3.3. Uzaktan hizmet içi eğitime katılan öğretmen sayısı | 20 | 17 | 17 | 17 | 17 | 17 | 17 | 6 Ay | 1 Yıl |
| PG 3.3.4. Ulusal ve uluslararası projelere katılım sağlayan öğretmen sayısı | 10 | 2 | 3 | 4 | 5 | 6 | 10 | 6 Ay | 1 Yıl |
| PG 3.3.5. Öğretmenlere yönelik düzenlenen eğitim sayısı | 10 | 5 | 5 | 6 | 7 | 8 | 10 | 6 Ay | 1 Yıl |
| PG 3.3.6. Yöneticilere yönelik düzenlenen eğitim sayısı | 10 | 4 | 5 | 6 | 7 | 8 | 10 | 6 Ay | 1 Yıl |
| PG 3.3.7. Yüksek lisans eğitimini sürdüren/ tamamlayan öğretmen ve yönetici sayısı | 10 | 4 | 5 | 6 | 7 | 8 | 10 | 6 Ay | 1 Yıl |
| PG 3.3.8. Doktora | 10 | 0 | 4 | 4 | 4 | 4 | 4 | 6 Ay | 1 Yıl |

| | | | | | | | | | |
|---|--|--|--|--|--|--|--|--|--|
| eđitimini sűrdüren/tamamlayan ęđretmen ve yęnetici sayısı | | | | | | | | | |
| Koordinatęr Birim | Okul idaresi, rehberlik servisi, zűmre başkanları | | | | | | | | |
| İř birlięi Yapılacak Birimler | İl Millî Eđitim Műdűrlűęű, Halk Eđitim Műdűrlűęű. Sakarya Ŭniversitesi | | | | | | | | |
| Riskler | | | | | | | | | |
| Stratejiler | S1. Okul yęneticilerinin ve ęđretmenlerin mesleki geliřim ihtiyaçları tespit edilerek bu ihtiyaçları gidermeye yęnelik bir mesleki geliřim planı hazırlanacaktır. S2. Bakanlık, dięer kurum ve kuruluřlarla yapılan iř birlikleri kapsamında yardımcı personelin gęrev alanı ile ilgili iř bařı eđitim almaları saęlanacaktır. S3. Okul ęđretmenlerinin alanlarında mesleki geliřimlerini ve ęđretmenlik yeterliklerini geliřtirmek iin mahalli ve merkezi dűzeyde eđitim almaları saęlanacaktır. S4. Okul yęneticilerinin ve ęđretmenlerin dijital platformlar aracılıęıyla verilen eđitimlere katılmaları teřvik edilecektir. S5. Okul personelinin motivasyon, iř doyumunu ve kurumsal baęlılık dűzeylerini artıracak alıřmalar yapılacaktır. | | | | | | | | |
| Maliyet Tahmini | 10000 tl | | | | | | | | |
| Tespitler | <ol style="list-style-type: none">1. ęđretmenlere yęnelik eđitimler artırılacak2. ęđrencilere yęnelik eđitimler artırılacak | | | | | | | | |
| İhtiyaçlar | 1. Projelere maddi destek saęlanması | | | | | | | | |

4.5. Maliyetlendirme

Tablo 35: 2024-2028 Stratejik Planı Faaliyet/Proje Maliyetlendirme Tablosu

| | | 2024 | 2025 | 2026 | 2027 | 2028 | Toplam Maliyet |
|--------------------------------|------------------|----------|----------|----------|----------|----------|----------------|
| Amaç 1 | Hedef 1.1 | 2000 TL | 2000 TL | 2000 TL | 2000 TL | 2000 TL | 10000 TL |
| Amaç 2 | Hedef 2.1 | 2000 TL | 2000 TL | 2000 TL | 2000 TL | 2000 TL | 10000 TL |
| | Hedef 2.2 | 5000 TL | 5000 TL | 5000 TL | 5000 TL | 5000 TL | 25000 TL |
| Amaç 3 | Hedef 3.1 | 10000 TL | 10000 TL | 10000 TL | 10000 TL | 10000 TL | 50000 TL |
| | Hedef 3.2 | 3000 TL | 3000 TL | 3000 TL | 3000 TL | 3000 TL | 15000 TL |
| | Hedef 3.3 | 2000 TL | 2000 TL | 2000 TL | 2000 TL | 2000 TL | 10000 TL |
| Genel Yönetim Giderleri | | 2000 TL | 2000 TL | 2000 TL | 2000 TL | 2000 TL | 10000 TL |
| TOPLAM | | 26000 TL | 26000 TL | 26000 TL | 26000 TL | 26000 TL | 130000 TL |

5. İZLEME VE DEĞERLENDİRME

Okulumuz Stratejik Planı izleme ve değerlendirme çalışmalarında 5 yıllık Stratejik Planın izlenmesi ve 1 yıllık gelişim planının izlenmesi olarak ikili bir ayrıma gidilecektir.

Stratejik planın izlenmesinde 6 aylık dönemlerde izleme yapılacak denetim birimleri, il ve ilçe millî eğitim müdürlüğü ve Bakanlık denetim ve kontrollerine hazır halde tutulacaktır.

Planın uygulanmasında yürütme ekipleri ve eylem sorumlularıyla aylık ilerleme toplantıları yapılacaktır. Toplantıda bir önceki ayda yapılanlar ve bir sonraki ayda yapılacaklar görüşülüp karara bağlanacaktır.

5018 sayılı Kamu Mali Yönetimi ve Kontrol Kanununun amaçlarından biri; kalkınma planları ve programlarda yer alan politika ve hedefler doğrultusunda kamu kaynaklarının etkili, ekonomik ve verimli bir şekilde elde edilmesi ve kullanılmasını, hesap verebilirliği ve malî saydamlığı sağlamak üzere, kamu malî yönetiminin yapısını ve işleyişini düzenlemektir.

Bu amaç doğrultusunda kamu idarelerinin; stratejik planlar vasıtasıyla, kalkınma planları, programlar, ilgili mevzuat ve benimsedikleri temel ilkeler çerçevesinde geleceğe ilişkin misyon ve vizyonlarını oluşturması, stratejik amaçlar ve ölçülebilir hedefler saptaması, performanslarını önceden belirlenmiş olan performans göstergeleri doğrultusunda ölçmesi ve bu sürecin izleme ve değerlendirmesini yapmaları gerekmektedir.

İzleme, stratejik plan uygulamasının sistematik olarak takip edilmesi ve raporlanmasıdır. Değerlendirme ise, uygulama sonuçlarının amaç ve hedeflere kıyasla ölçülmesi ve söz konusu amaç ve hedeflerin tutarlılık ve uygunluğunun analizidir.

Stratejik Planın başarısı, ortaya konulan amaçlara ulaşıp ulaşılmadığını ya da amaçlar yönünde ilerleme olup olmadığını bilmekten geçer. Uzun vadeli hedeflere ulaşmak için bunların ölçülebilir kısa vadeli uygulama bölümlerine indirgenmesi gereklidir. Kısa vadeli sonuçları kontrol etmek doğal ve sağlıklı bir yaklaşımdır. Performans hedefleri bu açıdan önemlidir.

Stratejik Planda ortaya konulan ve 2024-2028 dönemine yönelik hedeflere ilişkin gerçekleştirmeler planın başarıya ulaşması için bu dönemler içinde yıllık iki kez gözden geçirilecektir. Bu değerlendirme, faaliyet alanları çerçevesinde 6 aylık faaliyet raporlarıyla yapılacaktır. İlerleme sağlanan ve sağlanamayan alanların ortaya konulacağı bu raporlar, faaliyetlerin sürekli geliştirilmesi için plana ışık tutacaktır.

| İzleme Değerlendirme Dönemi | Gerçekleştirilme Zamanı | İzleme Değerlendirme Dönemi Süreç Açıklaması | Zaman Kapsamı |
|--|--------------------------------------|--|----------------------|
| Birinci İzleme Değerlendirme Dönemi | Her Yılın Temmuz Ayı İçerisinde | <ul style="list-style-type: none">-SPE birimi tarafından harcama birimlerinden sorumlu oldukları göstergeler ile ilgili gerçekleşme durumlarına ilişkin verilerin toplanması ve konsolide edilmesi-Göstergelerin gerçekleşme durumları hakkında hazırlanan raporun üst yöneticiye sunulması | Tüm Yıl |
| İkinci İzleme Değerlendirme Dönemi | İzleyen Yılın Şubat Ayı Sonuna Kadar | <ul style="list-style-type: none">-SPE birimi tarafından harcama birimlerinden sorumlu oldukları göstergeler ile ilgili yılsonu gerçekleşme durumlarına ilişkin verilerin toplanması ve konsolide edilmesi-Üst yönetici başkanlığında harcama birim yöneticilerince yılsonu gerçekleştirmelerinin, gösterge hedeflerinden sapmaların ve sapma nedenlerin değerlendirilerek gerekli tedbirlerin alınması | Tüm Yıl |

EKLER

EK-1 Paydaş Sınıflandırma Matrisi

| PAYDAŞLAR | İÇ PAYDAŞLAR | DIŞ PAYDAŞLAR | YARARLANICI | İÇ PAYDAŞLAR | DIŞ PAYDAŞLAR |
|------------------------------------|------------------------|---------------|-----------------|--------------|------------------------|
| | Çalışanlar Birimler | Temel Ortak | Stratejik Ortak | Tedarikçi | Müşteri Hedef Kitle |
| Millî Eğitim Bakanlığı | | √ | √ | | √ |
| Valilik | | √ | √ | | |
| Millî Eğitim Müdürlüğü Çalışanları | | √ | √ | √ | √ |
| İlçe Millî Eğitim Müdürlükleri | | √ | | √ | √ |
| Okullar ve Bağlı Kurumlar | | √ | √ | O | |
| Öğretmenler ve Diğer Çalışanlar | √ | | O | | |
| Öğrenciler ve Veliler | √ | | | | √ |
| Okul Aile Birliği | √ | | | √ | √ |
| Üniversite | | | | √ | √ |
| Özel İdare | | | √ | | √ |
| Belediyeler | | | √ | √ | |
| Sosyal Hizmetler Müdürlüğü | | | √ | | |
| Gençlik ve Spor Müdürlüğü | | | √ | √ | |
| Sağlık Müdürlüğü | | | √ | √ | |
| Hayırseverler | | √ | √ | √ | √ |
| Sivil Toplum Örgütleri Medya | | | O | | |
| İşveren Kuruluşlar Muhtarlıklar | | √ | | | |
| Sanayi ve Ticaret Odaları | | | O | | |
| Yenikent Polis Karakolu | | √ | | √ | |

√ : Tamamı O: Bir kısmı

EK -2 Paydaş Önceliklendirme Matrisi

| PAYDAŞ | İÇ PAYDAŞ | DIŞ PAYDAŞ | YARARLANICI | NEDEN PAYDAŞ? | ÖNCELİĞİ |
|-------------------------|-----------|------------|-------------|--|----------|
| MEB | | O | | Bağlı olduğumuz merkezi idare | 1 |
| Valilik | | √ | | Mevzuata bağlı ortak | 1 |
| Adapazarı Kaymakamlığı | | O | O | Bağlı olduğumuz merkezi idare | 1 |
| İL MEM | | O | | Mevzuata bağlı ortak | 1 |
| Öğrenciler | √ | | √ | Hizmetlerimizden yararlandıkları için | 1 |
| İlçe MEM | | | | Bağlı olduğumuz kurum | 1 |
| Okul Yöneticileri | √ | | | Kurum çalışanı oldukları için | 1 |
| Öğretmenler | √ | | √ | Kurum çalışanı oldukları ve hizmetlerden yararlandıkları için | 1 |
| Veliler | √ | √ | √ | Hizmetlerden yararlandıkları için | 2 |
| STK | | O | | Amaç ve hedeflerimize ulaşmak için iş birliği yapacağımız kurumlar | 2 |
| Üniversiteler | | O | O | Amaç ortaklığı | 2 |
| OAB | O | | O | Okulun tüm ihtiyaçlarını tespit eder ve karşılar. | 2 |
| Diğer okullar | | O | | Amaçlara yönelik ortaklık yaptığımız için | 2 |
| Yenikent Polis Karakolu | | O | | Amaç ve hedeflerimize ulaşmak için iş birliği yapacağımız kurumlar | 2 |
| Muhtarlık | | √ | | Amaçlara yönelik ortaklık yaptığımız için | 2 |

√ : Tamamı O: Bir kısmı

Ek-3 Yararlanıcı Ürün/Hizmet Matrisi

| Ürün/Hizmet Yararlanıcı (Müşteri) | Eğitim-Öğretim | Yatılılık-Bursluluk | Nitelikli İş Gücü | AR-GE, Projeler, Danışmanlık | Altyapı, Donatım Yatırım | Yayın | Rehberlik, Kurs, Sosyal Etkinlikler | Mezunlar (Öğrenci) | Ölçme-Değerlendirme |
|-----------------------------------|----------------|---------------------|-------------------|------------------------------|--------------------------|-------|-------------------------------------|--------------------|---------------------|
| Öğrenciler | √ | O | √ | √ | √ | √ | √ | √ | √ |
| Veliler | | | | | | | √ | | |
| Üniversiteler | | | O | O | √ | O | O | √ | |
| Medya | | | O | O | | | | | |
| Uluslararası kuruluşlar | | | | O | O | | | | |
| Meslek Kuruluşları | | | | | | | | | |
| Sağlık kuruluşları | | | O | | | | | | |
| Diğer Kurumlar | | | | | | | | | O |
| Özel sektör | | | √ | O | O | √ | O | | |

√ : Tamamı O: Bir kısmı

İş bu Fatih İmam Hatip Ortaokuluna ait 2024-2028 Stratejik Planı 70 (Yetmiş) Sahifeden ibarettir.

Tuba YILMAZ
Müdür Yardımcısı

Ali GEZER
Okul Müdürü

ONAY

.../04/2024

Ahmedlatif ŞAHİN
İlçe Milli Eğitim Müdürü v.

Mustafa Kemalpaşa İmam Hatip Ortaokulu Müdürlüğü

